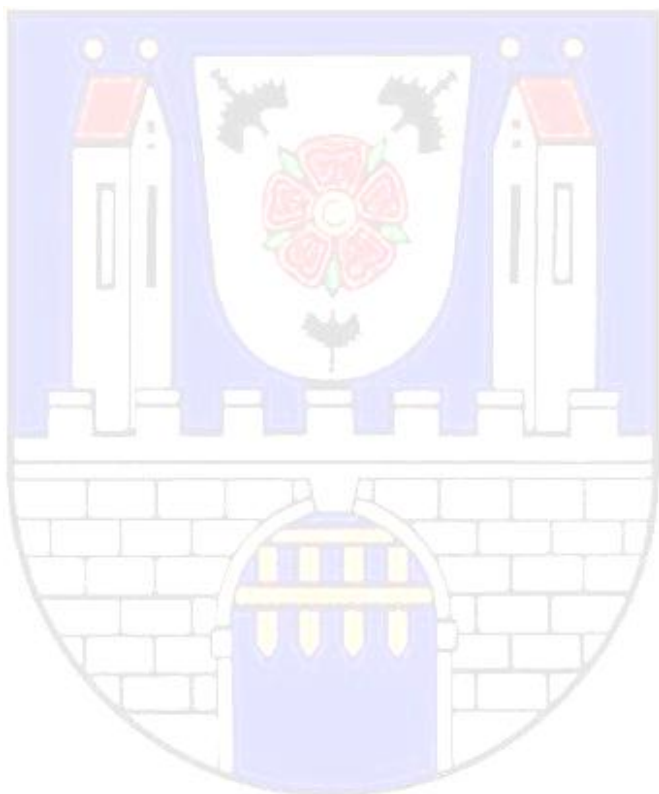




Město Český Krumlov
náměstí Svornosti 1
381 01 Český Krumlov

REVITALIZACE AREÁLU KLÁŠTERŮ ČESKÝ KRUMLOV

**Projektová programová část 6.
Dvory řemesel – prezentace a uchování historických řemesel**



Scénář

Návrh aktualizace
V Brně, 20. ledna 2015

REVITALIZACE AREÁLU KLÁŠTERŮ ČESKÝ KRUMLOV

registrační číslo projektu: CZ.1.06/5.1.00/01.06132

Expertní poradenské služby v realizační fázi projektu Revitalizace areálu klášterů Český Krumlov

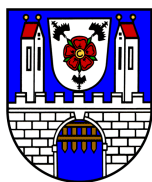
Výstup expertní činnosti

v oblasti Odborné poradenství při přípravě programových činností v projektových programových částech v realizační fázi projektu,

v projektové programové části 6. Dvory řemesel – prezentace a uchování historických řemesel

v aktivitě zpracování scénářů (rozpracování ideového námětu a koncepce workshopů a dílen, specifikace programu a obsahové náplně workshopů a dílen, výtvarný návrh jednotlivých místností v podobě skic, specifikace požadavků na vybavení místností).

OBJEDNATEL



Město Český Krumlov

náměstí Svornosti 1
381 01 Český Krumlov

Mgr. Dalibor Carda

starosta města
T: +420 380 766 102
E: dalibor.carda@mu.ckrumlov.cz

POSKYTOVATEL

Sdružení EUFC a kol. pro Český Krumlov

jednající společnosti



EUFC CZ s.r.o.

Popelova 75
620 00 Brno

Daniel Mayer, MBA

jednatel společnosti
M: +420 731 173 571
T: +420 538 728 779
F: +420 538 728 779
E: dan.mayer@eufc.cz

Ing. Dalibor Pituch

prokurista společnosti, vedoucí ET
M: +420 731 507 404
T: +420 538 728 779
F: +420 538 728 779
E: dalibor.pituch@eufc.cz

OBSAH

1	ANOTACE.....	4
2	ČERNÁ KUCHYNĚ	6
3	BARVÍRNA.....	10
4	KREJČOVSKÁ DÍLNA	15
5	ŘEZBÁŘ, SEDLÁŘ	23
6	KOŠÍKÁŘ	28
7	PEKÁRNA	33
8	KUCHYNĚ	40
9	KOVÁRNA	48
10	PIVOVARNICTVÍ	56
11	BRAŠNÁŘ A ŠVEC	74
12	HRNČÍŘSKÁ DÍLNA	81
13	SKLÁŘ	87

Zpracovaný dokument představuje koncept řešení a jednotlivé detaily expozic budou řešeny navazujícími činnostmi Objednatele (město Český Krumlov, partneři projektu, realizační tým projektu) a Poskytovatele (expertní tým projektu). Po obsahové stránce je předkládaný dokument tedy kompletní a představuje finální verzi konceptu řešení expozic a činností. V době po dokončení tohoto dokumentu budou ještě zpracována upřesnění specifikací vybavení místností, která budou přílohou tohoto dokumentu.

Specifikace programu a obsahové náplně workshopů a dílen bude součástí scénáře k tematicky příbuzné projektové programové části 5 Schola historica.

Ve zpracované aktualizaci dokumentu bylo upraveno rozmístění jednotlivých expozic, bylo specifikováno vnitřní vybavení, došlo k doplnění návrhů na restaurování památkových předmětů do expozic a byly upřesněny některé další prvky návrhu.

1 ANOTACE

Cílem této expozice je seznámit návštěvníky s tradičními řemesly, které byly provozovány jak na půdě středověkých klášterů, tak ve středověkých městech. Návštěvník tak bude mít možnost prohlédnout a osahat si autentické vybavení jednotlivých řemeslných dílen, jednotlivé řemeslné výrobky a také si jejich výrobu sám vyzkoušet.

Koncepce této subexpozice je doplňkovou částí celé expozice „Historické umění a řemesla“. Pojednává o tradičních řemeslech, která byla provozována ve středověkých městech a částečně i klášterech. Součástí této části expozice by měly být dílny výše uvedených profesí vybavené replikami výrobních nástrojů, kterými by měli jednotliví řemeslníci vyrábět tradičním způsobem dané výrobky.

Celková kalkulace pořizovacích nákladů:

Scénář	Celkové náklady (vč. DPH)
Černá kuchyně	
Barvírna	
Krejčovská dílna	
Řezbář, sedlář	
Košíkář	
Pekárna	
Kuchyně	
Kovárna	
Pivovarnictví	
Brašnář a švec	
Hrnčířská dílna	
Sklář	

Suma pořizovacích nákladů:

Celková kalkulace provozních nákladů:

Scénář	Celkové náklady (vč. DPH)
Černá kuchyně	
Barvírna	
Krejčovská dílna	
Řezbář, sedlář	
Košíkář	
Pekárna	
Kuchyně	
Kovárna	
Pivovarnictví	
Brašnář a švec	
Hrnčířská dílna	
Sklář	

Suma provozních nákladů za rok:

Obecná doporučení a poznámky k úpravám prostorů

S ohledem na trvalá pracovní místa řemeslníků doporučujeme při zpracování projektu interiéru prověřit splnění hygienických požadavků v prostorách dílen. Ty jsou ve většině případů totiž velice stísněné a naplnění požadavků na přirozené a umělé osvětlení, výměnu vzduchu, přístup k hygienickému zařízení apod. může být v některých případech v současném návrhu problematické. Doporučujeme rovněž prověřit intenzitu umělého osvětlení prostor, navržená svítidla vydávají pouze rozptýlené, případně nepřímé světlo.

Z důvodu dosud nejednoznačného výkladu pojmu „veřejná podpora“ není možné jednoznačně definovat charakter a způsob provozu těchto dílen a možnosti a případně charakter prodeje výrobků, což je velice limitující pro zpracování návrhu ekonomiky provozu.

Objednatel předpokládá, že řemeslníci budou v dílnách zaměstnáni v rozsahu 0,3 až 0,5 úvazku (s výjimkou pekařské dílny, ve které se předpokládá celý úvazek).

Na základě budoucího upřesnění činností vykonávaných v jednotlivých dílnách doporučujeme zvážit bezpečnostní opatření pro tyto činnosti, včetně pohybu návštěvníků po těchto dílnách. Veškeré tyto body týkající se zodpovědnosti a bezpečnosti doporučujeme upravit v provozním řádu, se kterým by měli být návštěvníci této projektové programové části, stejně tak účastníci workshopů a seminářů, seznámeni.

Do dílen rovněž doporučujeme umístit bezpečnostní pomůcky (ochranné brýle a rukavice), stejně tak do každé dílny doporučujeme umístit lékárničku pro základní ošetření nebo první pomoc.

Rovněž tak bude nezbytné upravit provozním řádem toky návštěvníků. Dílny jsou prostorově velice omezené, v dílnách budou navíc volně přístupné předměty, nástroje a objekty, které by v případě většího počtu návštěvníků mohly být poškozeny nebo ztraceny, nehledě na nemožnost řemeslníka následně vykonávat svoji činnost. Objednatel proto předpokládá limitovaný provoz dílen. Doporučujeme pro každou dílnu na základě její prostorové dispozice vzešlé z projektu interiéru stanovit maximální počet osob v místnosti pro jednotlivé fáze její činnosti (provoz/mimo provoz).

Provoz dílen pak zřejmě bude dle požadavků objednatele nastaven tak, že pro návštěvníky bude otevřeno vždy několik dílen současně s tím, že vstupenky na konkrétní časy bude možné zakoupit v návštěvnickém centru. Pro každý konkrétní čas pak bude k dispozici pouze omezený počet vstupenek (bude vyplývat z provozního řádu). Zvláštní režim provozu dílen pak bude muset být nastaven pro školní skupiny, které budou početnější a zřejmě přesáhnou limitní počty osob stanovené provozním řádem pro jednotlivé dílny.

2 ČERNÁ KUCHYNĚ

Autoři

Andrea Čeplá , Dalibor Prix, Daniela Rywиковá, Wojciech Dominiak, David Majer

Lokalizace

Klášter klarisek, 1. NP, K1-1-010b

Téma

Černá kuchyně

Anotace

Tato subexpozice návštěvníkům představí fungování tradičního zázemí středověkých klášterů, totiž černé kuchyně. Ta se nachází v autentickém prostoru klášterní černé kuchyně. V této místnosti se nacházel zděný stolokrb přímo s odvodem kouře do širokého dymníku, jehož součástí byl dřevěný rošt a jeden nebo více rožňů. K rozdmýchávání nebo tlumení ohně sloužily vzduchové kanálky, měchy či přilévání tuku do ohně.

Muzeální část

Požadavky na vybavení:

- 1 ks panel – panel s vysvětlujícím textem a doprovodným ikonografickým materiálem vztahujícím se k černým kuchyním i stolování ve středověku (např. Bible krále Václava IV. NBW, Cod. 2759), plán kláštera se zakreslením zdejší černé kuchyně (může být umístěn i v místnosti K2-1-002 před vstupem do černé kuchyně),
- stolokrb,
- repliky historického nádobí – dřevěné lžice a vařečky, keramické korbely a poháry, poháry ze skla a tepaného kovu, kotlík, aquamanile, konvice, proutěný košík, trojnožka, hrnce, pánve, dršlák (cedník s dírkovaným dnem), sběračky, forma na bábovku, hmoždiř, talíře,
- 2 ks masivní dřevěné police.

Atmosféra

Autentické prostředí dílny.

Doporučení a poznámky k úpravám prostoru

Doporučujeme ještě zvážit osazení dveří otevíraných dovnitř do malé místnosti – buď dveře do místnosti vůbec neosazovat, nebo místnost osadit dveřmi otevíranými zcela ven tak, aby nebyl omezen provoz v chodbě. Bude dořešeno při zpracování projektu interiéru.

Kalkulace pořizovacích nákladů

Specifikace položek vybavení	Způsob pořízení	Jednotková cena (vč. DPH)	Počet ks	Celkové náklady (vč. DPH)
Masivní dřevěná police	Z		2	
Stolokrb	Z		1	
Historické nádobí	Z		1	

Způsob pořízení: T – typový / Z – zakázková výroba / P – zápůjčka

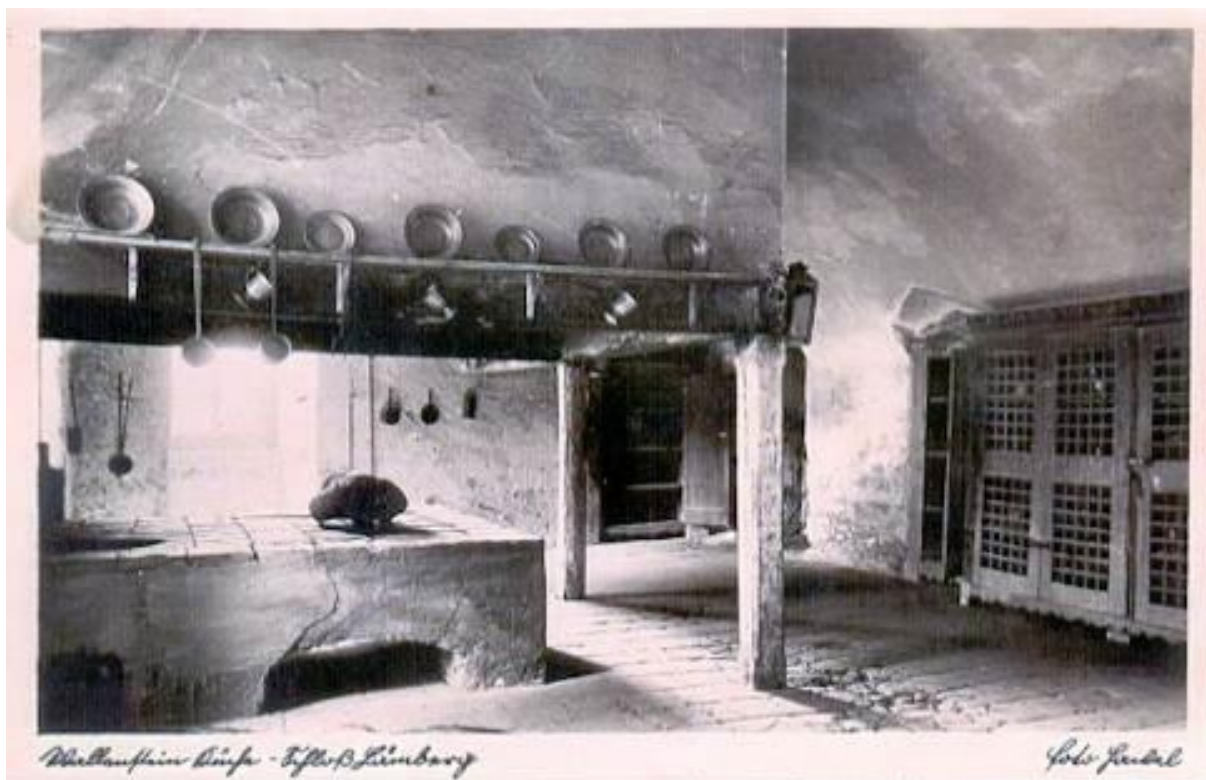
Suma pořizovacích nákladů:

Kalkulace provozních nákladů

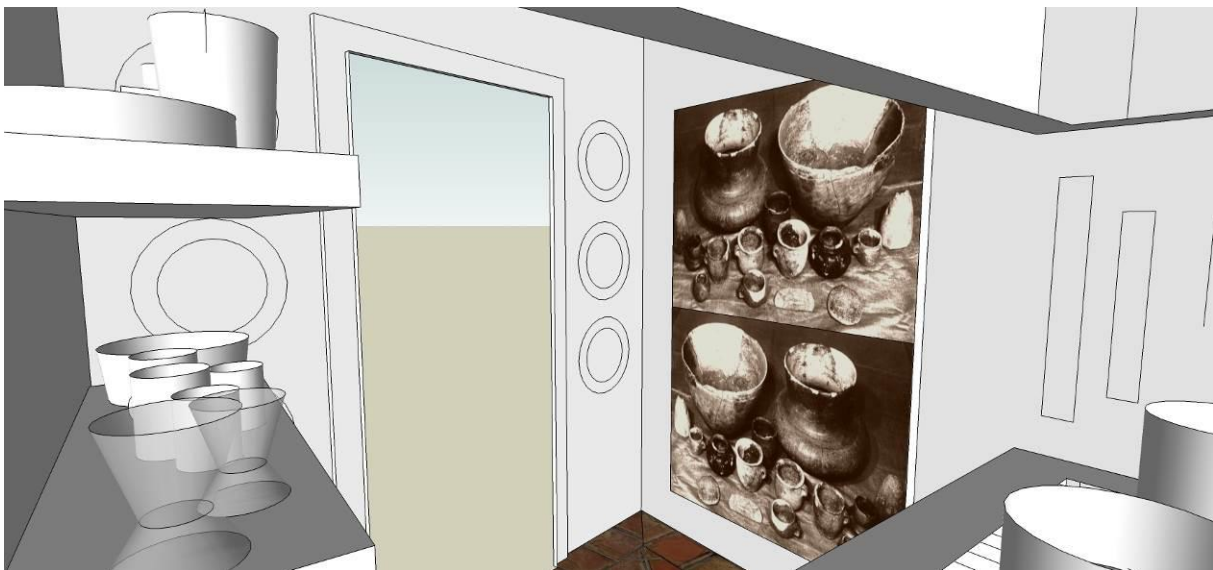
Kód položky	Položka nákladů	Roční náklad (vč. DPH)
2.1.	Oprava a obnova vystavovaných exponátů	

Suma provozních nákladů:

Inspirace



Výtvarné skici



3 BARVÍRNA

Autoři

Andrea Čeplá, Dalibor Prix, Daniela Rywiková, Wojciech Dominiak, David Majer

Lokalizace

Klášter klarisek, 1. NP, K1-1-011

Téma

Expozice dílny barvíře

Anotace

Tkaniny se v prvních stoletích středověku barvily na šarlatovo kermesem (hmyz žijící ve střední a jižní Evropě na dubu). K barvení na červeno se používaly kořeny mořeny barvířské a santalové dřevo. Na žluto se barvilo škumpou. Jako modré barvivo byl znám od starověku boryt, rostoucí ve střední a jižní Evropě, a nepochybně také indigo, které později boryt vytlačilo. Zejména v Německu a ve Francii se rozvíjela od 13. století úprava mořeny barvířské. Kupci vyváželi mořenu barvířskou do pobaltských zemí, Holandska a Anglie. Z gdaňských vykopávek z 12.-13. století se dozvídáme o používání bezu černého, svízele a truskavce (rdesna) ptačího v barvířství.

Ke konci 15. století se k produkci žlutého barviva používaly: šafrán, rezeda barvířská, světlíce barvířská, kručinka barvířská, řešetlák počistivý. Cenným fialovým barvivem, známým již ve starověku, byla orselie, produkt fermentace různých druhů rostlin rodu Rocella. K získávání barviva se používala tzv. Florentská metoda. Porost se zvlhčil močí a posypal popelem. Takto zpracovaný materiál byl vložen do kádí a opětně zvlhčen močí nebo mlékem. Probíhala fermentace vedoucí k získání barviva. Pro modrou barvu se užívala rovněž borůvková šťáva. Roku 1492 byla v Benátkách vydána první sbírka předpisů barvířských pod názvem „Mariegola del' Arte dei Tintori.

Muzeální část

Požadavky na vybavení:

- 1 ks panel s textem o vývoji barvířství,
- ukázky přísad na barvení (šafrán, indigo, boryt, borůvky, červec, duběnka),
- obarvený textil,
- kotel, kovová nádoba,
- dřevěné vařečky na míchání a vytahování látek z kotle,
- závěsné tyče na obarvený textil,
- stolek,
- umyvadlo, výlevka,
- konstrukce (stojan) na látky (vodorovný),
- v případě pěkného počasí lze barvené látky sušit na nádvoří,
- kašna na nádvoří – máchání textilu.

Atmosféra

Autentické prostředí dílny s vyhováním hygienických požadavků na pracovní místo řemeslníka.

Doporučení a poznámky k úpravám prostoru

Doporučujeme ještě zvážit otázku vlhkosti z provozu dílny – zřejmě bude nezbytné zajistit nucený odvod vlhkosti vznikající při provozu dílny. Tuto otázku doporučujeme vyřešit se zpracovatelem projektové dokumentace.

Topeniště pod barvířskou kád' doporučujeme pouze imitovat a ohřev vody doporučujeme zajistit prostřednictvím elektrické energie. Tento způsob bude rychlejší a sníží rizika plynoucí z provozu dílny, na druhou stranu však bude nutné znamenat nárůst provozních nákladů.

Kalkulace pořizovacích nákladů

Specifikace položek vybavení	Způsob pořízení	Jednotková cena (vč. DPH)	Počet ks	Celkové náklady (vč. DPH)
Panel	Z		1	
Ukázky přísad na barvení (šafrán, indigo, boryt, borůvky, červec, duběnka)	Z		1	
Obarvený textil	Z		1	
Kotel a kovová nádoba na barvení látek	Z		1	
Dřevěné vařečky na míchání a vytahování látek z kotle	T		5	
Tyče na zavěšení látek	Z		3	
Stolek	Z		1	
Konstrukce (stojan) na ukládání látek	Z		1	
Umyvadlo s výlevkou	Z		1	
Odpadkový koš	T		1	
Ošatky	T		6	

Způsob pořízení: T – typový / Z – zakázková výroba / P – zápůjčka

Suma pořizovacích nákladů:

Kalkulace provozních nákladů

Kód položky	Položka nákladů	Roční náklad (vč. DPH)
1.1.	Spotřeba vody	
1.3.	Elektrická energie – kotel	
1.5.	Spotřeba látky	
1.5.	Spotřeba barviva	
1.5.	Spotřeba materiálu – bylinky	
2.1.	Oprava a údržba	

Suma provozních nákladů:

Inspirace



Výtvarné skici





4 KREJČOVSKÁ DÍLNA

Autoři

Andrea Čeplá, Dalibor Prix, Daniela Rywиковá, Wojciech Dominiak, David Majer

Lokalizace

Klášter klarisek, 1. NP

- K1-1-016 – skladovací prostory,
- K1-1-018 – chodba s částí expozice,
- K1-1-020 – krejčovská dílna,
- K1-1-021, K1-1-022 – prostory pro workshopy,
- K1-1-025 – zkušebna kostýmů.

Téma

Expozice dílny krejčího

Anotace

Základem oděvu prostého středověkého člověka byla jednoduchá plátěná (obvykle lněná či konopná) spodní tunika (košile, rubáš). Další částí oděvu byla kratší, ke kolenům sahající svrchní tunika (sukně) našasená tak, aby nebránila v pohybu a práci, přepásaná tkaným, či jednoduchým koženým opaskem. Tunika se vyráběla buď ze sukna (domácky tkaného, hrubšího než sukna nobility) a nazývala se pak dle charakteristického vzhledu nebarveného sukna – šerá suknice či šerka nebo z pevného hrubšího plátna a pak šlo o tzv. kytli či kytlici.

Spodní prádlo doplňovaly kalhoty – spodky, tzv. bruchy – byly zpravidla široké, našasené a dosahovaly na lýtko nebo ke kotníkům. V chladnějších dnech oblékal raně středověký sedlák či řemeslník na nohy přes bruchy jednoduché, různě dlouhé nohavice, uzavízané buď pod kolenem, nebo do výše k pasu.

Nohu samotnou pak ovíjel pruhy látky – ovinkami či onucemi. U nobility se přes tuniku spodní oblékala svrchní – reprezentativní tunika (tunika, dalmatika, sukně). Vysoká nobilita pak oblékala ve svátečních příležitostech i reprezentativní oděvy z hedvábí, aksamitu, brokátů aj.

Jako svrchník sloužil čtverhranný plášť. V raném středověku se ženský oděv neodlišoval od mužského, k tomu došlo až ve 13. století, kdy si ženy začaly oblékat projmuté šaty s úzkými rukávy a rozšířenou sukní, zatímco z mužské suknice vznikl kabátek doplněný nohavicemi.

V pozdním středověku se ve dvorském prostředí začíná objevovat u žen módní rouška typu kruseler, dvourohé heniny, u mužů pak oblečení burgundského typu: kabátce s prodlouženými rukávy až ke kolenům, přiléhavé punčochy, pláště typu houppelande.

V renesanci jsou zrušeny středověkem vybudované kategorie stavovských krojů. Dokonce i panovníci se oblékali podle aktuálních módních vln. Pro většinu dvorů se stala vzorem španělská móda. Využívány jsou u žen korzety a krinolíny, na ty se oblékala dvojité roucha z hedvábí zdobené perlami a drahokamy, kolem krku se nasazovalo okružní límeček. Vlasy pokrývaly malé kloboučky, či je zdobily šperky. Muži se odívali do krátkých bohatě našasených nohavic a punčoch, pelerínky, pokrývky hlavy tvořily barety a vysoké tuhé klobouky zdobené peřím.

Italská renesanční móda – novou specifickou součástí oblečení se stala giornea – krátký pláštěk, který nemá vsíté rukávy, je bohatě řasený, sahá ke kolenům. Ze středověku přechází kabátce a pláště. Novou součástí se stala rovněž košile – dosud skrytá součást spodního oděvu. V oblibě zůstávají

punčochové kalhoty, jako pokrývka mužské hlavy pak sloužil baret, prosté čapky, kápě a klobouky. Ženský šat se dělí na sukni a živůtek, pokrývka hlavy – sella (dvourohý čepce) či balzo (varianta mužského baretu).

Renesanční móda v Čechách – velký vliv módy italské, ženy často nosily dekoltné šaty s výstřihem zakrytým rouškou.

V období reformace se základním svrchním oděvem stává šuba – široký plášť spadající ke kolenům či k zemi s dlouhými širokými rukávy a šalovým límcem často zvýrazněným kožešinou. Do módy se rovněž dostávají východní kaftan či dalaman. V první polovině 16. století se začíná nosit kabátec zvaný faltrok, který nahrazuje starší typ kabátce zvaný wams. Kalhoty stále těsně přiléhají k noze a nadále jsou opatřeny vycpaným poklopem. Univerzální pokrývkou hlavy zůstává baret. Ženy začínají nosit kratší honosný pláštík zvaný mantlík, přes živůtek se oblékal kolár (bezrukávová jupka), v Čechách nemizí sukně s vlekem, objevuje se rovněž zástěra, která je součástí oděvu pracovního i vycházkového (fěrtoch). Vznešené ženy dávaly přednost baretu ve spojení se sítí. Módní doplňky – kapesník, rukavice, rukávníky, vějíře, šperky, růžence.

Muzeální část

Požadavky na vybavení – m. č. 016

- vystavené kostýmy na krejčovských pannách – řádové oděvy, šlechtické oděvy (jejich vývoj – několik druhů kostýmů), pracovní oděv (kytle),
- mobilní šatnové tyčové stojany,
- pevné šatnové tyčové stojany,
- uzamykatelné prosklené skříňky,
- policový systém,
- stoličky na sezení,
- zrcadlo,
- závěsy a záclony na okna.

Požadavky na vybavení – m. č. 018

- 3x panely s textem vztahujícím se k vývoji oděvu ve středověku a renesanci, příklady renesančních typů oděvů z grafických listů v knihách Cesara Vecellia či Christopa Weiditze,
- 1x krejčovskou pannu se šlechtickým pozdně gotickým či renesančním kostýmem (možno obměňovat),
- vestavěná skříň,
- policový systém.

Požadavky na vybavení – m. č. 020

- stůl,
- židle,
- nůžky, látky, jehla, nitě,
- tyč na zavěšení hotových kostýmů,
- krejčovské panny,
- vývěsní štít.

Atmosféra

Autentické prostředí dílny s vyhováním hygienických požadavků na pracovní místo řemeslníka. Prostor bude asociován spíše k době renesance.

Kalkulace pořizovacích nákladů

m. č. 016 – skladovací prostory

Specifikace položek vybavení	Způsob pořízení	Jednotková cena (vč. DPH)	Počet ks	Celkové náklady (vč. DPH)
Krejčovské panny pro vystavené kostýmy	T		6	
Základní fundus kostýmů včetně doplňků a oděvy	Z		1	
Mobilní šatnové tyčové stojany	Z		6	
Pevné šatnové tyčové stojany-soubor	Z		1	
Uzamykatelné prosklené skříňky	Z		4	
Policový systém na stěně v čele valené klenby	Z		1	
Stoličky na sezení	T		4	
Zrcadlo	T		2	
Závěsy a záclony na okna	Z		2	
Stolek kulatý	T		1	
Odpadkový koš	T		1	

Způsob pořízení: T – typový / Z – zakázková výroba / P – zápůjčka

Suma pořizovacích nákladů:

m. č. 018 – vstup do expozice/chodba

Specifikace položek vybavení	Způsob pořízení	Jednotková cena (vč. DPH)	Počet ks	Celkové náklady (vč. DPH)
Panely s textem vztahujícím se k vývoji oděvu ve středověku a renesanci, příklady renesančních typů, oděvů z grafických listů v knihách Cesara Vecellia či Christopha Weiditze	Z		3	
Vestavěná skříň na celou výšku místnosti (předěl)	Z		1	
Policový systém na straně od m. 015	Z		1	
Krejčovská panna pro umístění kostýmu	T		2	
Odpadkový koš	T		1	

Způsob pořízení: T – typový / Z – zakázková výroba / P – zápůjčka

Suma pořizovacích nákladů:

m. č. 020 – krejčovská dílna

Specifikace položek vybavení	Způsob pořízení	Jednotková cena (vč. DPH)	Počet ks	Celkové náklady (vč. DPH)
Stůl	Z		1	
Židle	Z		1	
Nůžky, látky, jehla, nitě	T		1	
Tyč na zavěšení hotových kostýmů	Z		2	
Krejčovské panny	T		5	
Odpadkový koš	T		1	
Vývěsní štít	Z		1	

Způsob pořízení: T – typový / Z – zakázková výroba / P – zápůjčka

Suma pořizovacích nákladů:

m. č. 021 – dílna

Specifikace položek vybavení	Způsob pořízení	Jednotková cena (vč. DPH)	Počet ks	Celkové náklady (vč. DPH)
Panel	Z		1	
Krejčovské panny na vystavené kostýmy – řádové oděvy, šlechtické oděvy (jejich vývoj – několik druhů, kostýmů), pracovní oděv (kytile)	T		4	
Odpadkový koš	T		1	

Způsob pořízení: T – typový / Z – zakázková výroba / P – zápůjčka

Suma pořizovacích nákladů:

m. č. 022 – dílna

Specifikace položek vybavení	Způsob pořízení	Jednotková cena (vč. DPH)	Počet ks	Celkové náklady (vč. DPH)
Stříhací stůl cca 1,2 m x 2,5 m výšky cca 0,9 m – 1 m s vestavěnými policemi uzavřenými posuvnými dvířky	Z		1	
Policový systém s dvířky a šuplíky (nejlépe na stěně v čele klenby m. č. 021)	Z		1	
Průmyslový šicí stroj	T		3	
Žehlení	Z		1	
Židle otočná bez koleček	T		8	
Krejčovská panna	T		5	
Závěsy na okna	Z		2	
Odpadkový koš	T		1	

Způsob pořízení: T – typový / Z – zakázková výroba / P – zápůjčka

Suma pořizovacích nákladů:

m. č. 025 – zkušebna kostýmů

Specifikace položek vybavení	Způsob pořízení	Jednotková cena (vč. DPH)	Počet ks	Celkové náklady (vč. DPH)
Dvoupatrový tyčový systém na pověšení kostýmů 2 kusy délka 3 m, 1 kus délka 2,5 m	T		1	
Policový systém s prosklenými uzamykatelnými dvířky a šuplíky	T		1	
Malý kulatý stolek	T		1	
Polstrované stoličky dle vybavení m. č. K-1-028	Z		3	
Závěsy na okna	T		1	
Zrcadlo	T		1	
Pod oknem polstrované sedátko s úložným prostorem pod sedátkem	Z		1	
Odpadkový koš	T		1	

Způsob pořízení: T – typový / Z – zakázková výroba / P – zápůjčka

Suma pořizovacích nákladů:

Suma za část krejčovská dílna:

Kalkulace provozních nákladů

Kód položky	Položka nákladů	Roční náklad (vč. DPH)
1.3.	Šicí stroje	
1.5.	Materiál pro opravy a úpravy fundusu kostýmů	
1.5.	Drobný materiál pro krejčovskou dílnu (místnost 020)	
1.5.	Drobný materiál pro krejčovskou dílnu (místnost 022)	
1.5.	Materiál (místnost 025)	
2.1.	Oprava a údržba vybavení (místnost 016)	
2.1.	Oprava a údržba vybavení (místnost 018)	
2.1.	Oprava a údržba vybavení (místnost 020)	
2.1.	Oprava a údržba vybavení (místnost 022)	
2.1.	Oprava a údržba vybavení (místnost 025)	

Suma provozních nákladů:

Inspirace



Vecellio



Weiditz

Výtvarné skici – m. č. 020





5 ŘEZBÁŘ, SEDLÁŘ

Autoři

Andrea Čeplá, Dalibor Prix, Daniela Rywiková, David Majer

Lokalizace

Klášter klarisek, 1. NP, K1-1-050

Téma

Dílna řezbářská a sedlářská

Anotace

Sedláři měli ve středověku velký význam, neboť zhotovovali postroje nejen pro koně jezdecké (bojové a cestovní), ale spolu s uzdaři rovněž pro koně tažné. Rozmach specializace sedlářů můžeme sledovat ve 14. století. Sedlo se již ve 13. století rozdělovalo podle účelu na sedla bojová či turnajová a sedla cestovní. Sedla bojová mívala přední část rozsoch vysoko vybíhající nad hřbet koně a stejně vysokou zadní část rozsochy s opěradlem někdy obepínajícím jezdcovy kyčle. Naproti tomu cestovní sedla měla nižší přední i zadní část rozsochy a chyběla opora kyčlí. Sedla byla rozdílně zdobena např. vybějenými cvočky, kůže byla barvena a zdobně tlačena. Řemení barevně doplňovalo sedlo.

Řezbáři se uplatňovali, jak v uměleckých, tak řemeslných ryze utilitárních oblastech. Vyráběli honosný vyřezávaný nábytek, ale také nádobí či přístroje.

Muzeální část

Požadavky na vybavení:

- 2 ks závěsná tyč,
- 3 ks držáky sedel,
- 2 ks sedlářské „kozy“,
- replika historického vyřezávaného nábytku (truhla),
- 2 ks stůl,
- 2 ks stolička,
- 3 ks poličky,
- repliky autentického náčiní pro sedláře a řezbáře – kovadlina, kladivo, dláta, půlměsíkový nůž, jehla s háčkem, pilník, dřevěná palička, hoblík, kleště, šídla (různé druhy – ploché, s očkem, zahnuté, kulaté), zkosený dělicí nůž, kosící nůž, krajáček, brusné kameny, vysekávač špic řemenů, rýhovadlo, kolečko na značení stehů, hranořízek,
- vývěsní štít.

Atmosféra

Autentické prostředí dílny s vyhováním hygienických požadavků na pracovní místo řemeslníka.

Doporučení a poznámky k úpravám prostoru

Přirozené osvětlení místnosti doporučujeme zlepšit otvorem ve vnějších dveřích místnosti.

Kalkulace pořizovacích nákladů

Specifikace položek vybavení	Způsob pořízení	Jednotková cena (vč. DPH)	Počet ks	Celkové náklady (vč. DPH)
Závěsná tyč	T		2	
Skříňka	T		1	
Replika historického vyřezávaného nábytku (truhla či skříň)	Z		1	
Stůl	T		2	
Židle	T		2	
Poličky	Z		3	
Repliky autentického náčiní pro sedláře a řezbáře – pila rámovka, hoblík, dláta, dřevěná palička, špičák, pilník	Z		1	
Odpadkový koš	T		1	
Vývěsní štít	Z		1	
Držák sedel	T		3	
Sedlářské „kozy“	Z		2	

Způsob pořízení: T – typový / Z – zakázková výroba / P – zápůjčka

Suma pořizovacích nákladů:

Kalkulace provozních nákladů

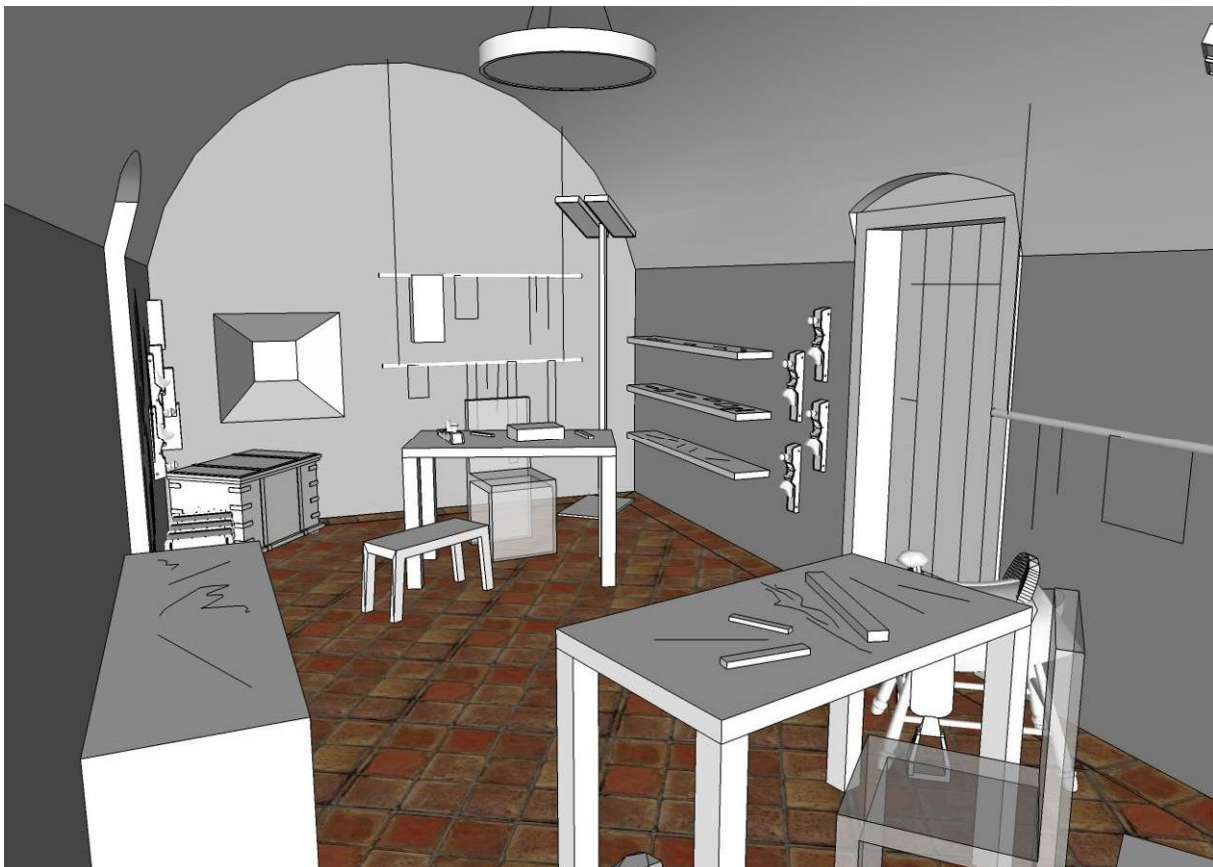
Kód položky	Položka nákladů	Roční náklad (vč. DPH)
1.5.	Materiál – řezbář	
1.5.	Obnova replik autentického náčiní – řezbář	
1.5.	Materiál – sedlář	
1.5.	Obnova replik autentického náčiní – sedlář	
2.1.	Oprava a údržba	

Suma provozních nákladů:

Inspirace



Výtvarné skici





6 KOŠÍKÁŘ

Autoři

Andrea Čeplá, Dalibor Prix, Daniela Rywíková, David Majer

Lokalizace

Klášter klarisek, 1. NP, K1-1-049

Téma

Dílna košíkářská

Anotace

Výroba košů ve středověku byla velmi důležitá. Koše sloužily k uchovávání potravin, ale také k přenášení sklizené úrody či vyrubaného uhlí a dokonce k ukládání malých dětí.

Muzeální část

Požadavky na vybavení:

- 1x panel s ikonografickými materiály (Hausbücher der Nürnberger Zwölfbrüderstiftungen (Mendel I) – reprodukce na <http://www.nuernberger-hausbuecher.de/>), ukládání uhlí do proutěných košů – Kutnohorský graduál, dítě uložené do košíku zvaný košálka – Bible Václava IV., a doprovodný text,
- police,
- 2 ks závěsných tyčí na výrobky,
- stolička,
- stůl,
- židle,
- náčiní: kleště štípací, kladivo – velké a malé, nůžky zahradnické, kleště rovnací, kleště mačkácí, štípek, hoblík, úžidlo, nůž košíkářský zahnutý, nůž čistič, ruční vrták, špice hranatá, špice zahnutá, špice kulatá,
- proutí.

Atmosféra

Autentické prostředí dílny s vyhováním hygienických požadavků na pracovní místo řemeslníka.

Kalkulace pořizovacích nákladů

Specifikace položek vybavení	Způsob pořízení	Jednotková cena (vč. DPH)	Počet ks	Celkové náklady (vč. DPH)
Panel	Z		1	
Police	Z		4	
Závěsné dřevěné tyče na výrobky	Z		2	
Stolička	Z		1	
Stůl	T		1	
Židle	T		1	
Náčiní (širočina, kovadlina, pilník, šídlo, kladivo, nůž, nůžky)	Z		1	
Proutí	T		1	
Odpadkový koš	T		1	

Způsob pořízení: T – typový / Z – zakázková výroba / P – zápůjčka

Suma pořizovacích nákladů:

Kalkulace provozních nákladů

Kód položky	Položka nákladů	Roční náklad (vč. DPH)
1.5.	Obnova replik autentického náčiní	
1.5.	Materiál	
2.1.	Oprava a údržba	

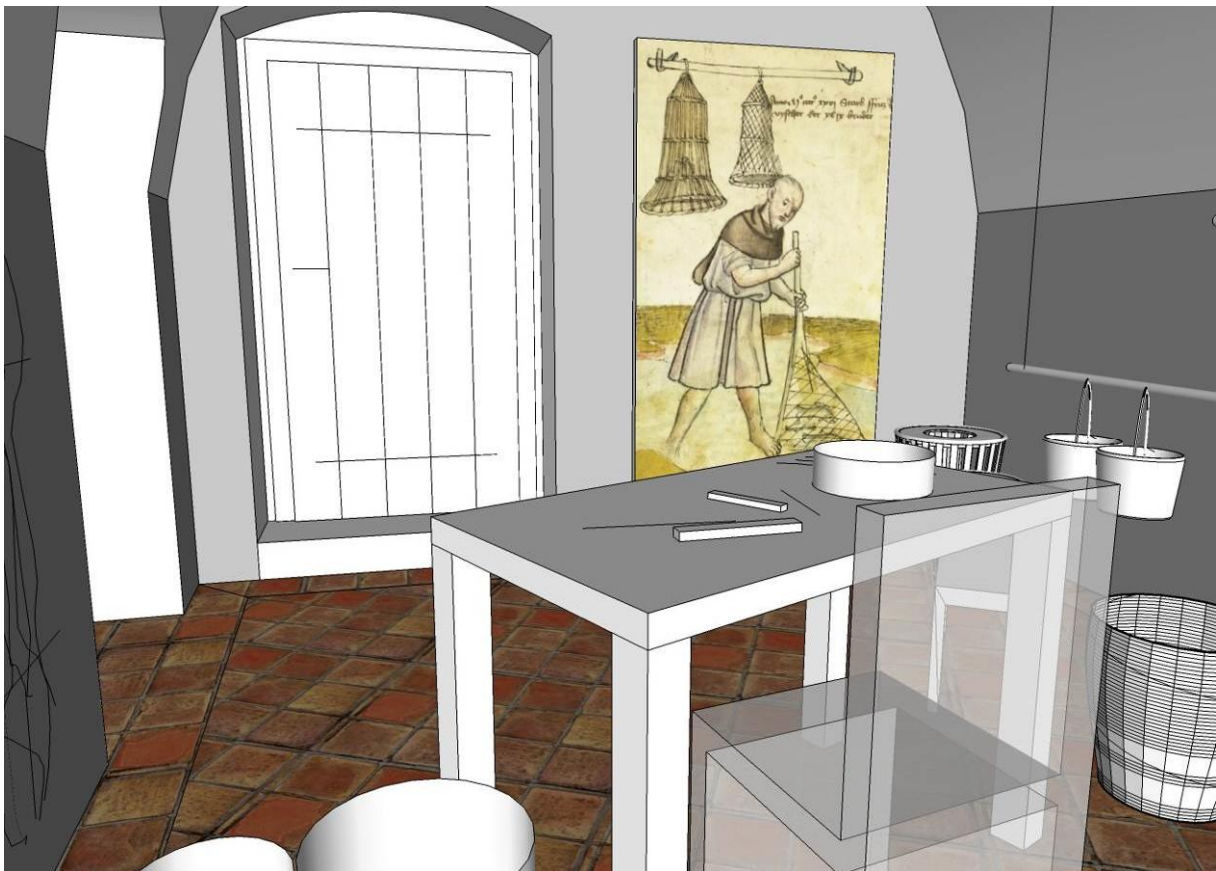
Suma provozních nákladů:

Inspirace



Výtvarné skici





7 PEKÁRNA

Autoři

Andrea Čeplá , Dalibor Prix, Daniela Rywиковá, Wojciech Dominiak, David Majer

Lokalizace

Klášter klarisek, 1. NP, K2-1-002 a K2-1-003

Téma

Pekárna

Anotace

Tato subexpozice má návštěvníkům představit výrobu chlebového těsta a jeho pečení v tradiční chlebové peci. Ta měla vnitřní topení, uzavřené hliněnou a zděnou nízkou plochou klenbou. Předním otvorem (čelesnem) se zatápělo a vkládal chléb do pece, částečně tu vycházel kouř. Pro odvod plynů sloužily otvory v klenbě. Místnost musí být vybavena vlastním komínem a vzduchotechnikou!

Muzeální část

Požadavky na vybavení – m. č. 002

- 1x panel – panel s vysvětlujícím textem a doprovodným ikonografickým materiálem vztahujícím se k pekárnám (např. Velislavova bible, (UK, XXIII C 124, fol. 184, Bible krále Václava IV. NBW, Cod. 2759, fol. 128 nebo Richeuthalova kronika z 2. poloviny 15. století atp.), fotografie částečně zachovalé chlebové pece v areálu kláštera blahořečené Anežky České v Praze, středověké recepty na chleba,
- váhy,
- stůl na přípravu chleba,
- ošatky,
- 2 ks pytel s moukou a přísady na pečení chleba – sůl, kvásek, koření – kmín, fenykl, anýz, koriandr a 5 ks malé dřevěné mističky na jejich uchování,
- 1 ks díž dřevěná,
- 1 ks džber na vodu,
- 2 ks vařecha na míchání těsta,
- 1 ks malá široká lopatka,
- síto na mouku,
- kuchyňská linka,
- 3 ks židličky,
- skříňka,
- vývěsní štít.

Požadavky na vybavení – m. č. 003

- pekárna na chleba – topivo dřevo,
- špalek a sekyrka,
- stolička,
- repliky náčiní – dřevěná lopata s kulatou plochou na naklazení chleba do pece, dřevěná lopata s obdélnou plochou na sázení vánoček a koláčů do pece, pometlo na vymetání pece, hřeblo na vyhrabávání popela a ohárků, vložka na oprášení chleba, ošatky na vychladnutí chleba.

Atmosféra

Autentické prostředí dílny s vyhověním hygienických požadavků na pracovní místo řemeslníka.

Doporučení a poznámky k úpravám prostoru

Vzhledem k tomu, že dílna bude ukázková i provozní, bude návrh vyžadovat ještě dodatečné konzultace tak, aby byly splněny hygienické požadavky. Rovněž tak bude třeba, aby byl odpovídajícím způsobem nastaven provozní řád této dílny.

Jako problematické se může jevit umístění dvou pekařských pecí ve výklenku v severovýchodní části místnosti – v prostoru mezi pecemi není dostatek prostoru pro pohodlnou manipulaci s pečivem, doporučujeme ještě jednou promyslet provozuschopnost tohoto návrhu. Manipulace se dřevem by pak měla být dle návrhu v projektové dokumentaci zajištěna k tomu uzpůsobeným uzavíratelným otvorem přímo z chodby.

Před samotnou realizací (při zpracování projektu interiérů), případně v jejím průběhu doporučujeme ještě zvážit umístění umyvadla/dřezu v navrhované kuchyňské lince. Tento dřez je umístěn pod klenbou a může být pro osoby problematicky přístupný. Jeho umístění by bylo vhodné spíše v prostoru pod oknem.

Kalkulace pořizovacích nákladů

K2-1-002

Specifikace položek vybavení	Způsob pořízení	Jednotková cena (vč. DPH)	Počet ks	Celkové náklady (vč. DPH)
Panel	Z		1	
Skříňka	T		1	
Židle	T		3	
Stůl na přípravu chleba	Z		1	
Kuchyňská linka atyp	Z		1	
Repliky náčiní (dřevěná lopata na kladení chleba do pece, váhy, špalek a sekyrka, dřevo, ošatky, pytel s moukou a přísady na pečení chleba, síto na mouku)	Z		1	
Odpadkový koš	T		1	
Vývěsní štít	Z		1	

Způsob pořízení: T – typový / Z – zakázková výroba / P – zápůjčka

Suma pořizovacích nákladů:

K2-1-003

Specifikace položek vybavení	Způsob pořízení	Jednotková cena (vč. DPH)	Počet ks	Celkové náklady (vč. DPH)
Stolička	T		1	
Pekárna na chleba – elektrická na dopékání	Z		1	
Odpadkový koš	T		1	
Replika chleba	Z		6	
Pec na chleba – historická replika – vytápění dřevem	Z		1	

Způsob pořízení: T – typový / Z – zakázková výroba / P – zápůjčka

Suma pořizovacích nákladů:

Suma pořizovacích nákladů celkem:

Kalkulace provozních nákladů

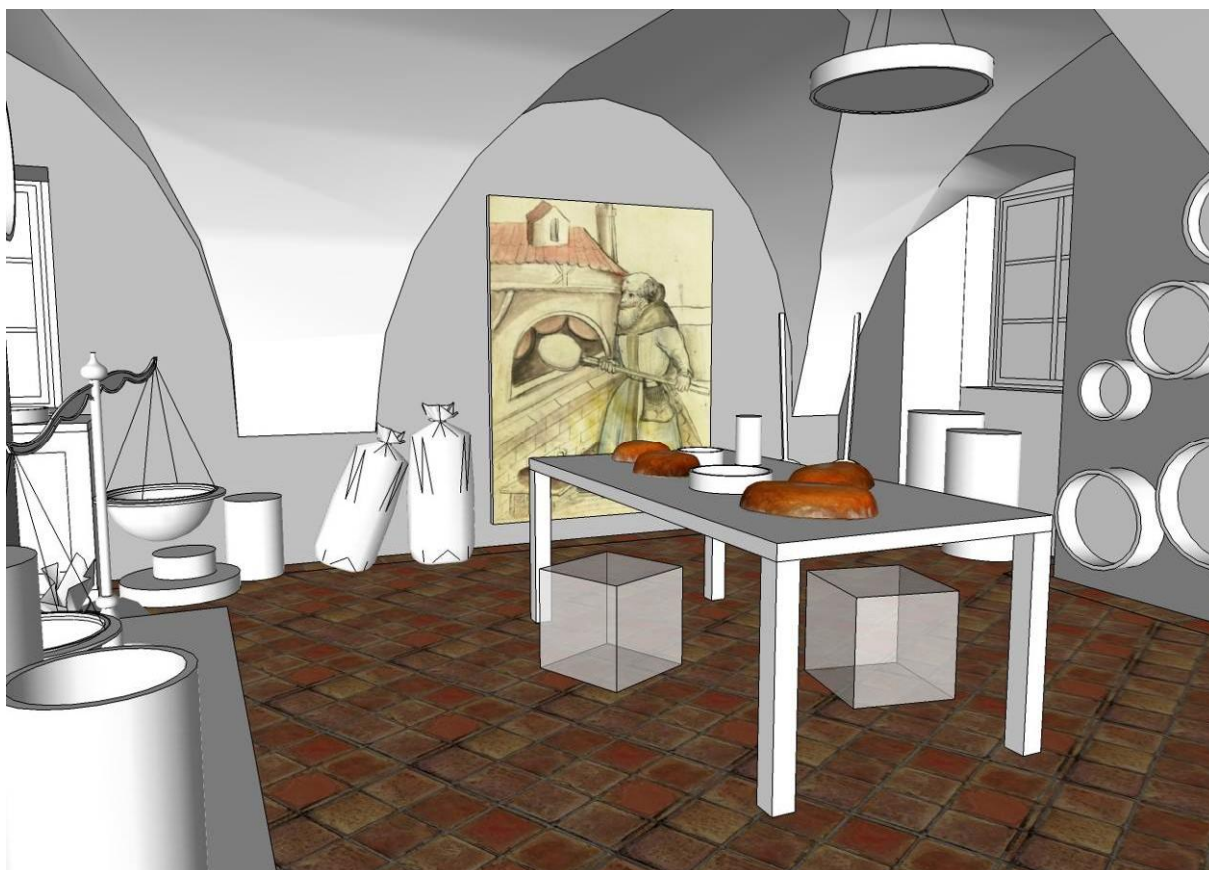
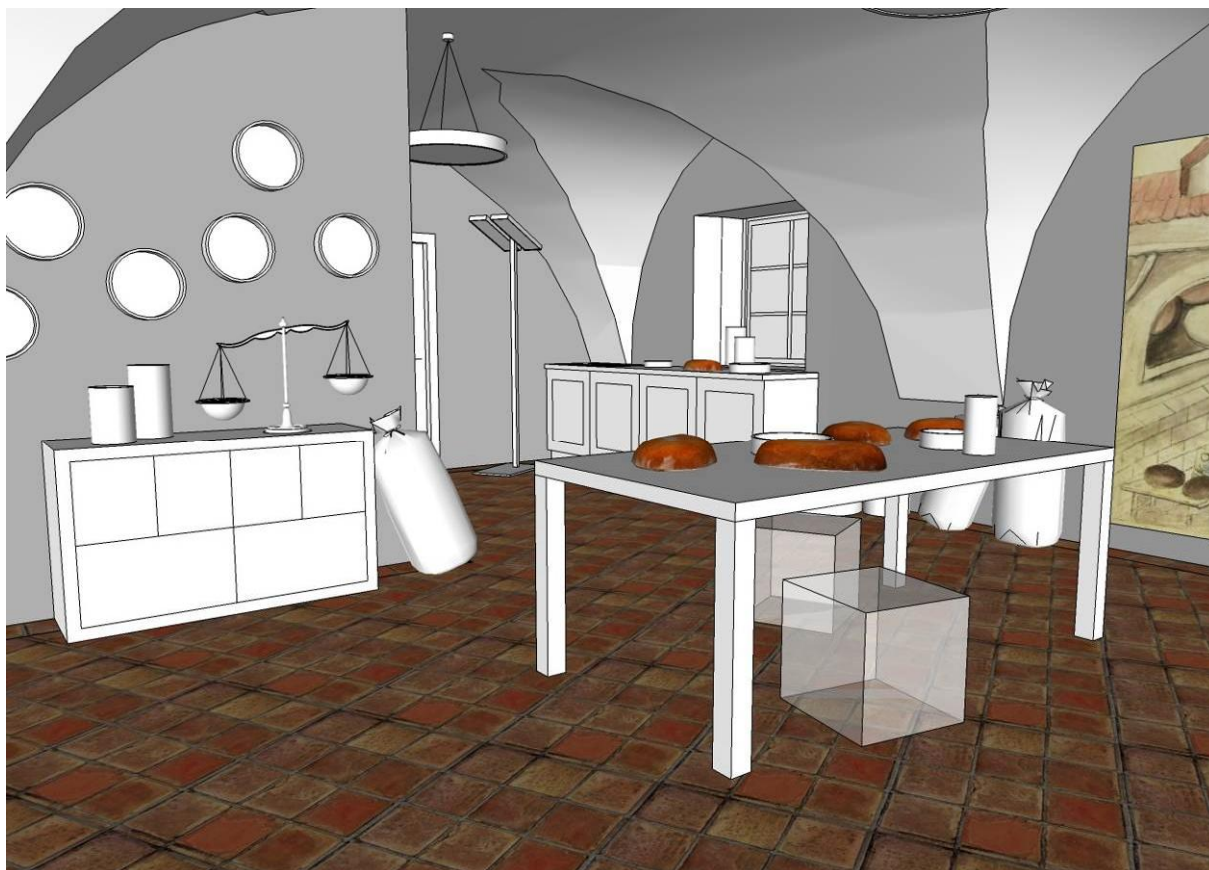
Kód položky	Položka nákladů	Roční náklad (vč. DPH)
1.1.	Spotřeba vody	
1.3.	Elektrická energie – pec	
1.5.	Materiál – dřevo	
1.5.	Materiál – potravinářský materiál	
1.5.	Obnova náčiní	
2.1.	Oprava a údržba	
2.3.	Nadměrný úklid	

Suma provozních nákladů:

Inspirace



Výtvarné skici







8 KUCHYNĚ

Autoři

Andrea Čeplá , Daniela Rywiková, David Majer

Lokalizace

Klášter klarisek, objekt K2, 1. NP, K2-1-004 a K2-1-005

Téma

Ukázková kuchyně

Anotace

Dvě vzájemně propojené místnosti navazující na pekárnu budou jednak sloužit jako ukázková kuchyně z cca 19. století či počátku 20. století a jednak jako zázemí pro relaxaci a odpočinek návštěvníků workshopů a seminářů pořádaných v areálu klášterů.

Předchůdkyně prezentovaného prostoru novodobé kuchyně, tzv. černá kuchyně (rovněž též prezentovaná v místnosti K1-1-010b) zažila svůj vrchol v Evropě v 18. století a na počátku 19. století. Konec černé kuchyně je spojen se zaváděním tahových komínů, do nichž ústily přímo obsluhovaná kamna či sporáky.

Vlivem technických poznatků tak docházelo v průběhu 18. století a 19. století k dynamické změně vzhledu kuchyně a jejího vybavení. Železné trouby a sporáky nahradily kotle, jelikož jejich usměrňované hoření mnohem lépe využívaly energii ohně, což umožnilo snadnější tepelnou úpravu jídla. První model sporáku se objevil v roce 1740 (navržen Benjaminem Franklinem), ale byl navržen pouze pro ohřívání jídla a nikoliv i na jeho vaření. Okolo roku 1800 se objevuje nový model sporáku, který navrhl v Anglii Benjamin Thompson. Jednalo se o mnohem pokročilejší model, který umožňoval také vaření. Jeho sporák, ale byl příliš velký a byl navržen pro velké kuchyně, a tak se domácího využití nedočkal. V roce 1834 byl patentován v USA sporák (anglicky Oberlin stove) pro domácí využití, neboť byl menší a mohl se tedy vejít do malých kuchyní. V následujících 30 letech bylo prodáno přes 90 000 kusů.

První plynový sporák byl patentován v USA v roce 1825, ale jeho rozšíření bylo spojeno až se zavedením plynofikace do měst díky veřejnému osvětlení. Moderní navrhování měst a rozšíření vodovodní sítě a kanalizace přispělo k objevení dalšího vybavení. Na začátku 20. století se pak ve městech vytvořila již dostatečná elektrická síť, která umožňovala zavádění elektrických sporáků, které začaly vytlačovat plynové sporáky z trhu. Podobně jako plynové sporáky, ale i elektrické měly pomalý start. První elektrický sporák byl vyvinut již roku 1893.

Muzeální část

Požadavky na vybavení – K2-1-004 – „sklad náčiní“

- 2 ks panel – vývoj kuchyní, vývoj vaření,
- 3 ks police na uskladnění předmětů,
- soubor replik dobového nádobí (talíře, sklenice, hrnky, šálky, misky, tácy, konvice), příborů, nožů, hrnců, pánví, pekáčů, poklic, sít, obalů na potraviny, kuchyňských pomocníků, nástrojů (struhadla, mlýnky, paličky, metly, šlehače, cedníky, stěrky, louskáčky) apod.,
- stůl,
- 3 ks židle.

Požadavky na vybavení – K2-1-005 – „kuchyně“ (provozu neschopná expozice)

- 1 ks historizující sporák s falešným odtahem,
- 1 ks závěs na ingredience,
- soubor replik dobového kuchyňského náčiní (pekáče, pánve, naběračky, vařečky apod.)
- stůl,
- 2 ks židle.

Atmosféra

Náznak prostředí kuchyně z přelomu 19. a 20. století, zároveň příjemné prostředí sloužící pro odpočinek účastníků workshopů a seminářů.

Kalkulace pořizovacích nákladů

K2-1-004

Specifikace položek vybavení	Způsob pořízení	Jednotková cena (vč. DPH)	Počet ks	Celkové náklady (vč. DPH)
Panel	Z		2	
Police na uskladnění předmětů	Z		3	
Soubor replik dobového nádobí	Z		1	
Stůl	Z		2	
Židle	T		6	
Odpadkový koš	T		1	

Způsob pořízení: T – typový / Z – zakázková výroba / P – zápůjčka

Suma pořizovacích nákladů:

K2-1-005

Specifikace položek vybavení	Způsob pořízení	Jednotková cena (vč. DPH)	Počet ks	Celkové náklady (vč. DPH)
Historizující sporák – kachlový	Z		1	
Závěs na ingredience	Z		2	
Soubor replik dobového kuchyňského náčiní	Z		1	
Odpadkový koš	T		1	
Obaly na potraviny	T		1	

Způsob pořízení: T – typový / Z – zakázková výroba / P – zápůjčka

Suma pořizovacích nákladů:

Suma pořizovacích nákladů celkem:

Kalkulace provozních nákladů

Kód položky	Položka nákladů	Roční náklad (vč. DPH)
1.5.	Obnova nádobí a náčiní	
2.1.	Oprava a údržba	

Suma provozních nákladů:

Inspirace

Stará zámecká kuchyně na zámku ve Slatiňanech



Expozice historické kuchyně na zámku v Horšovském Týnu



Výtvarné skici – K2-1-005





Výtvarné skici – K2-1-004





9 KOVÁRNA

Autoři

Andrea Čeplá , Dalibor Prix, Daniela Rywиковá, Wojciech Dominiak, David Majer

Lokalizace

Klášter klarisek, 1. NP, K2-1-017

Téma

Kovárna a příbuzné obory

Anotace

Tato subexpozice návštěvníky seznamuje s kovářským řemeslem. Kovář byl univerzálním výrobcem, který hotovil železné části náradí, koval koně a vybavoval veškeré železné předměty. V této řemeslné dílně bude možné odvíjet i příbuzné obory využívající kovářskou výheň jako šperkař, mečíř či nožíř, platněř (výroba zbroje), cizelér či pregěř.

Muzeální část

Požadavky na vybavení kovář, nožíř, šperkař, platněř:

- 1x panel – panel s vysvětlujícím textem a doprovodným ikonografickým materiálem vztahujícím se ke středověkým kovárnám a příbuzným oborům (např. Kodex Manesse CM, fol. 349 r., Velislavova bible, Bible Václava IV, fol. 162b., Sborník náboženských traktátů z Českého Krumlova, KS, pp. 53, Norimberská kniha řemesel),
- umyvadlo a výlevka, skříňka pod umyvadlo,
- kovářská výheň, měch,
- špalek a sekyrka, dřevo,
- kovářská kladiva, 6x kladivo, pilník, 5x kovářské kleště (obloučkové, žlábkové, vlčí tlama, ploché malé a velké), kovový kartáč, utínka, 2ks sekáče (vlček), 5 ks babky (tvarovací nástroje), kovářský svěrák, vratidla, zámečnický svěrák,
- ponk se šuplíky,
- 2 ks židle,
- 2 ks kovová kád' s vodou 15 l,
- věšák na předměty, které kovář bude vytvářet, a závěsy pro jejich osazení – podkovy, násady na náradí, zámky, dveřní závěsy, zbraně, klíče, hřebky, kovové pláty, kuchyňské náčiní (lžíce, vidlice apod.), zemědělské náčiní (srpy, kosy), obruče aj. – předměty si postupně vytvoří sám řemeslník,
- figurína s ukázkou platněřské práce – pouze figurína, ukázka bude výstupem práce platněře,
- 1 ks dřevěný stůl pro vystavení šperků, zbraní,
- vývěsní štít.

Požadavky na vybavení pro cizeléra:

- cizelérská smůla – vyrobí si řemeslník sám,
- cizelérská koule,
- nástroje: rýhováč, modelováč, zrnáč, matováč, 3 ks cizelérské kladívko, dřevěné špalíky, 10 ks čakan atp.

Požadavky na vybavení ražby mincí:

- pregéřská stolice,
- špalek,
- dvojité razidlo,
- kladivo.

Atmosféra

Autentické prostředí dílny s vyhověním hygienických požadavků na pracovní místo řemeslníka.

Doporučení a poznámky k úpravám prostoru

Pro vybavení dílny doporučujeme volit velice odolné vybavení, kovárna bude charakteru velice špinavého provozu, místnost bude pravděpodobně rovněž velice špinavá ze sazí a z používaných materiálů.

Doporučujeme zvážit dodatečné nucené kapacitní odvětrání místnosti – při činnosti a chodu výhně vzniká nebezpečný plyn a saze. Objem místnosti přitom není nikterak velký, místnost také disponuje pouze malými otvory. Odvětrání by bylo možné řešit např. komínovým tělesem ve dvorní části objektu, přičemž komínové těleso by bylo společné pro kovárnu a pivovar umístěný v 2. NP.

V případě pohybu návštěvníků bude nezbytné prověřit hygienu prostředí. Odvětrání je již řešeno v projektové dokumentaci, přesto doporučujeme prověřit jeho kapacitu s ohledem na charakter místnosti.

Při zpracování projektu interiéru rovněž doporučujeme ještě zvážit doplnění a korekci osvětlení místnosti a přizpůsobit ho charakteru provozu kovárny.

Kalkulace pořizovacích nákladů

Specifikace položek vybavení	Způsob pořízení	Jednotková cena (vč. DPH)	Počet ks	Celkové náklady (vč. DPH)
Panel	Z		1	
Skříňka pod umyvadlo	T		1	
Kovářská výheň, měch	Z		1	
Špalek a sekyrka, dřevo	T		1	
Kovadlina, kladivo, pilník, kovářské kleště, kovový kartáč, utínka, sekáče, babky (tvarovací, nástroje), průbojníky, kovářský svěrák, vratidla	T		1	
Ponk se třemi šuplíky	T		1	
Židle	T		2	
Kád' s vodou 15 l	Z		2	
Věšák na předměty, které kovář bude vytvářet	Z		3	
Figurína s ukázkou platněřské práce	T		1	
1 ks dřevěný stůl pro vystavení zbraní	T		1	
Cizelérská koule	Z		1	
Nástroje: rýkovák, modelovák, cizelerské kladívko, dřevěné špalíky, vytloukací kladívko atp.	Z			
Pregéřská stolička a špalek	Z		1	
Dvojitě razidlo	T		1	
Kladivo	T		1	
Umyvadlo a výlevka	T		1	
Odpadkový koš	T		1	
Vývěsní štít	Z		1	
Zbroj	Z		1	

Způsob pořízení: T – typový / Z – zakázková výroba / P – zápůjčka

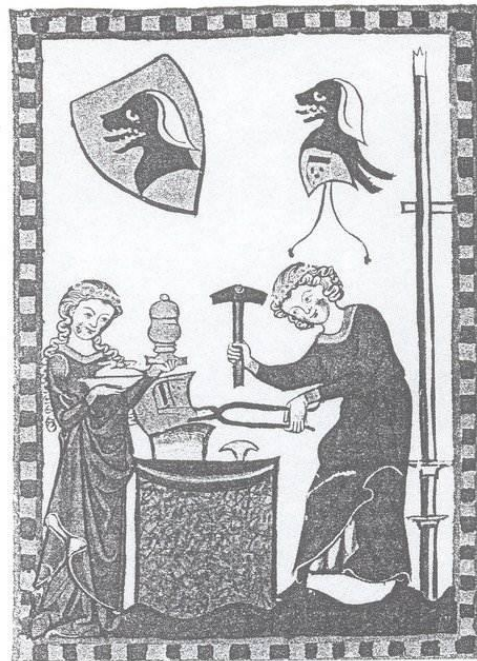
Suma pořizovacích nákladů:

Kalkulace provozních nákladů

Kód položky	Položka nákladů	Roční náklad (vč. DPH)
1.1.	Spotřeba vody	
1.3.	Elektrická energie – kovářská výheň	
1.5.	Obnova nářadí – kovář	
1.5.	Materiál – uhlí	
1.5.	Obnova nářadí – cizelér	
1.5.	Materiál – železo	
1.5.	Materiál – cizelér	
2.1.	Oprava a údržba	
2.3.	Nadměrný úklid	

Suma provozních nákladů:

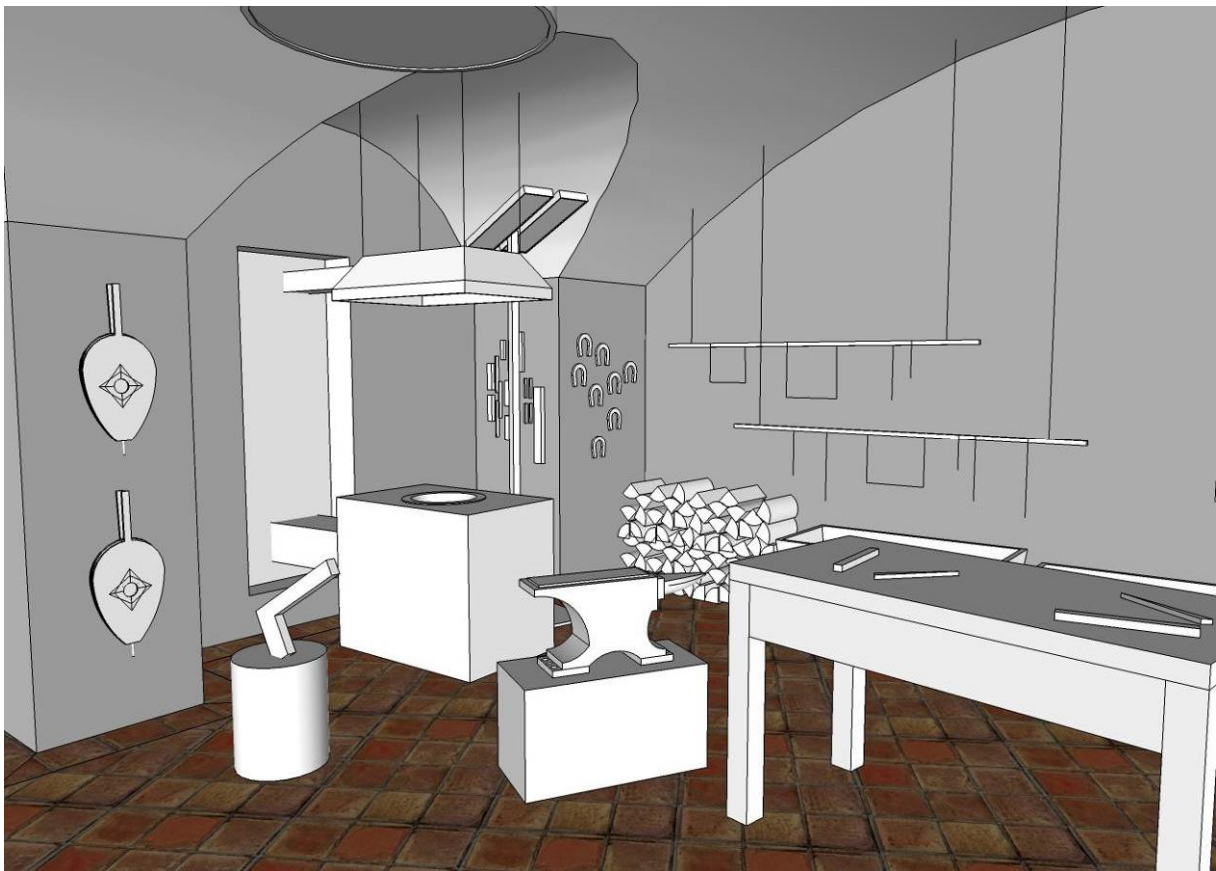
Inspirace



Výtvarné skici







10 PIVOVARNICTVÍ

Autoři

Andrea Čeplá , Dalibor Prix, Daniela Rywиковá, Wojciech Dominiak, David Majer

Lokalizace

Klášter klarisek, objekty K4 a K2, převážně 2. NP, místnosti č. K4-1-001, K4-2-002a, K4-2-004, K2-2-002, K2-2-003, K2-2-004, K2-2-030, K2-2-001

Téma

Expozice pivovarnictví

Anotace

V této části subexpozice bude návštěvník seznámen se středověkým způsobem výroby piva.

Od raného středověku se pivo vyrábělo jen v malém a podomácku. První skutečné pivovary vznikaly až později v kláštrech. Středověké pivo se od dnešního podstatně lišilo. Zpočátku se jednalo o řídkou a málo prokvašenou kaši, která se postupným zkvalitňováním výroby měnila ve skutečný mok. Pivo bylo husté, kalné a představovalo významnou složku výživy. Piva se dělila na chmelená a nechmelená (Ale). Dále se rozlišovaly dva druhy piv dle použitého sladu – bílá (pšeničný) a červená (ječný). Chmel se pěstoval na klášterních zahradách a pak na malých klášterních chmelnicích.

Od 13. století začaly vznikat chmelnice také v okolí měst. K výrobě piva byla potřeba voda a slad z pšenice nebo ječmene. Pro zlepšení chuti a trvanlivosti se přidával chmel a byliny (tymián, rozmarýn). Slad se skladoval tak, že se do kádí vsypala pšenice nebo ječmen, vše se zalilo vodou a nechalo stát. Následně se vše rozprostřelo na humně, aby zrna naklíčila. Po vyklíčení se zrno přeneslo na hvozď, kde se sušil v kouři. Usušený slad se semlel na mlýně.

Nechmelené pivo se vyrábělo tak, že se slad vyvařil ve vodě. Vznikla kaše, která se přelila do kádě, umístěné v teplé místnosti, a spustil se kvasný proces. Kvas bylo nutné pravidelně přikrmovat kvasnicemi. Po 8 dnech se tekutina slila, několikrát scedila a pivo bylo hotovo.

Při výrobě chmelového piva se nechal slad louhovat v kádi. Pak se sladina scedila přes síto. Zbylé mláto bylo možno použít ke krmení zvířat. Varna byla umístěna ve velké místnosti, která sahala až ke krovům. Byl v ní umístěn komín pro odvod páry (párník). Veškeré nádoby byly vyrobeny ze dřeva, jedinou nádobou byl kotel pro rmutování nebo vaření mladiny (chmelovar). Poté se směs přelila do měděné pánve, přidal se do ní chmel a zvolna se vařila na ohni z dřevěných štěpin. Při výrobě sladiny se obsah kotle míchal ručně hřebly nebo nabíráním do šoufků a vracením zpět do kotle. Oddělena byla sladina a mláto pomocí dvou nádob nebo jedné nádoby s korýtkem.

Nádoby byly vyrobeny z borového dřeva a stažené kovovými obručemi. Jedna nádoba měla vypletené dno proutím a sloužila jako cedník. Při použití jedné nádoby pro scezování se užívalo korýtko z dubového dřeva umístěné na podlaze mezi kotlem a scezovací kádí. Pro vypuštění scezené mladiny měla dřevěná nádoba ve spodní části umístěn čep. Sladina se korýtkem vybírala ručně naběráky do kotle pro vaření sladiny a chmele. Scezená sladina se vařila v kotli s chmelem. Tak vznikla mladina, která se cedila přes proutěný košík. Když mladina vychladla, přelila se do kádí v klenuté spilce, kde kvasila. Vykvašené pivo se stočilo do sudů.

Nedílnou součástí pivovarnictví je rovněž bednářské řemeslo, které patří k nejstarším řemeslům zpracovávajícím dřevo u nás. Bednářské řemeslo se dělilo na bečváře, bednáře, neckáře, korytníky,

pouzderníky a mnoho dalších. Nejdříve se bednáři od bečvářů rozlišovali sortimentem (bednář vyráběl běžné dřevěné nádoby z „bílého“ měkkého dřeva – šroudve, vany, škopky, bečky, necky, dřezy, džbery, putny, vědra, máselnice, konve apod.). Bečvář dělal bečvy, sudy (sudy ležácké – 1000 až 10 000 litrů, sudy transportní – 10 až 800 litrů) a kádě z „černého“ dubového a bukového dřeva. Bednářské nádoby se zprvu stahovalo dřevěnými obručemi – ty si bednář vyráběl z březových, lískových, habrových či jiných materiálů. Bečváři pobíjeli své dílo obručemi kovovými. Vyráběli všechno dřevěné nádoby potřebné v domě a hospodářství, jako jsou škopky, dížky, vany, putny, voznice, ale také míry na obilí. Dále to byla syřidla, máselnice, díže a podobně. V 19. století bednářství a bečvářství splynulo a postupně jej vytlačila kovovýroba a stále levnější kovové nádoby, které se dostávalo do domácností a vytlačilo tak tradiční dřevěné nádoby.

Originály historického skla a pomůcek pro výrobu piva doporučujeme řešit zápůjčkami z regionálních muzeí a muzeí věnujícím se pivovarnictví (Plzeň, NZM v Praze atp.)

Muzeální část

Požadavky na vybavení:

- 15 ks panel,
- 2 ks vitrína,
- 1 ks dobový stůl z krčmy,
- 1 ks sekretář,
- 5 ks pivní poháry,
- 5 ks korbele,
- 10 ks pivní láhve,
- 5 ks reklamní štíty vyrobené podle zdokumentovaných předloh,
- 2 ks zápůjčky štítů,
- jednotlivé druhy sladu v ošatkách – 4 ks,
- jednotlivé druhy chmelu (chmelové šišťice) v ošatkách – 3 ks,
- 7 ks stoleček pod ošatky se sladem,
- náduvník, humno, hvozď (forma schematického modelu pivovaru),
- sušák na bylinky
- 3 ks pivovarský sud,
- bednářské nářadí – štípací sekera, křídlovka, poříz, řezák, strouhací stolice, různé druhy hoblíků – macek, beránek, brámovník, dále úterník nebo vtěrák pro výrobu drážek, stahovák, kružidlo, sudoměr, páka na zátky, pivovarské náčiní – měchačky, troky,
- chmelovar (mladinová pánev), pytle se sladem, velká vařečka, měděná pánev, nádoba s korýtkem, proutěný košík, kád' s pšenicí či ječmenem zalitým vodou (nutno obměňovat), hmoždíř, vystírací kád' s ručním míchadlem, druhý kotel s pánví, 2 chladicí štoky (nízké dřevěné vany), kvasná kád' se zákvasem, naběračky.

Celá expozice se stane uceleným prohlídkovým okruhem přístupným z průchodu mezi objekty K2 a K4. Nástup trasy bude do místnosti K4-1-001, dále po schodišti do předsíně K4-2-002a a výstavního sálu K4-2-004. Po lávce nad průchodem K2-2-002 bude návštěvník pokračovat do výstavních sálů K2-2-003 a K2-2-004 a dále chodbou K2-2-030 do pivovarnické dílny K2-2-001. Výstup z okruhu bude po vnějším schodišti na nádvoří objektu K2.

Tematická struktura 2D expozice

K4-1-001 – panel – historie vaření piva v Českém Krumlově

K4-2-002a – 4 ks panel s historií vaření piva v Českém Krumlově

K4-2-004 – 2 ks panel s historií hospod v Českém Krumlově, archivní fotodokumentace hostinců starého Českého Krumlova

K2-2-002 – 5 ks panel – Tadeáš Hájek z Hájku, 1585 O pivě a jeho výrobě, povaze, silách a vlastnostech; Plány ideálního pivovaru, teoretické spisy F. O. Poupě 1791; Hildegarda von Bingen

K2-2-003 – 1 ks panel o výrobě sladu, 1 ks panel týkající se ingrediencí nutných pro výrobu piva

K2-2-004 – 2 ks panel

K2-2-030 - archivní fotodokumentace hostinců a pivovarů starého Českého Krumlova

Tematická struktura 3D expozice

K4-2-004 – 1 ks dobový stůl z krčmy, 1 ks sekretář, 5 ks pivní poháry, 5 ks korbele, 10 ks pivní láhve, 5 reklamní štíty vyrobené podle zdokumentovaných předloh, 2 ks zápůjčky štítů

K2-2-003 – jednotlivé druhy sladu a chmele v ošatkách na dřevěných stolečkách, 7x stoleček pod ošatky se sladem, náduvník, humno, hvozď (forma schematického modelu pivovaru), sušák na bylinky

K2-2-004 – 3x pivovarský sud, bednářské nářadí v patrové vitríně – štípací sekera, křídlovka, poříz, řezák, strouhací stolice, různé druhy hoblíků – macek, beránek, brámovník, dále útorník nebo vtěrák pro výrobu drážek, stahovák, kružidlo, sudoměr, páka na zátky, kožená zástěra, pivovarské náčiní - měchačky, troky, dále spilka

K2-2-001 – chmelovar (mladinová pánev), pytle se sladem, velká vařečka, měděná pánev, nádoba s korýtkem, proutěný košík, kád' s pšenicí či ječmenem zalitým vodou (nutno obměňovat), hmoždíř, vystírací kád' s ručním míchadlem, druhý kotel s pánví, 2 chladicí štoky (nízké dřevěné vany), kvasná kád' se zákvasem, naběračky, hřebel, šoufky, varna, kád' a děrovaná kád' vystlaná slámou na oddělení mláta a sladiny

Předměty do expozice budou zapůjčeny ze sbírek Národního zemědělského muzea, regionálních muzeí, případně ze soukromých sbírek.

Atmosféra

Muzeální expozice, dobře nasvětlené exponáty a informační panely.

Náplň jednotlivých místností

K4-2-002a Nástup do expozice

Na panelech by byla prezentována historie pivovarů v Českém Krumlově.

Vaření piva pro potřeby vrchnosti lze v Českém Krumlově předpokládat od založení hradu ve 13. století. Pivovar a sladovna stávaly do roku 1560 na IV. nádvoří zámku, před Plášťovým mostem na straně k městu. Vařilo se v něm pivo z ječných i pšeničných sladů, ředina a patoky pro minority, služebnictvo, robotující poddané a jiné. Nepochybně se ve městě vařilo pivo od 14. století. V roce 1347 udělil Petr z Rožmberka Krumlovským mílové právo na krčmy i pivovar a město pak dostalo od vrchnosti v roce 1388 též řád pro prodej piva. V roce 1459 vypukl spor mezi předměstím Latrán a městem, v němž Latránští byli ve všem zrovnoprávněni. Výroba piva z pšeničných sladů přešla od roku 1503 výlučně na krumlovskou obec a pivo z ječných sladů mohli vařit obojí měšťané. Po sjednocení Latránu s městem v roce 1555 zůstala situace stejná. V roce 1605 postavila obec nový měšťanský pivovar v Široké ulici (Široká č. p. 71) a ve starém pivovaru se sladovnou vařili nadále měšťané ječná piva. Tento pivovar také v roce 1643 koupili.

Panský pivovar přestal též v 16. století vyhovovat zvyšující se výrobě. Vilém z Rožmberka nechal proto v roce 1560 postavit v předhradí nový objekt, k němuž v roce 1561 vybudoval Jakub Krčín z Jelčan nový vodovod. Vařilo se v něm pšeničné i ječné pivo, ale starý pivovar byl ještě nějaký čas též v provozu. V roce 1600 činil čistý příjem ze starého zámeckého pivovaru 300 kop grošů míšeňských a z nového již 3 300 kop grošů míšeňských. Potřeba piva se nadále zvyšovala a v letech 1625-1630 byly přestavěny bývalé vdovské sídlo Anny z Rogendorfu, matky Viléma z Rožmberka, z roku 1546 a rožmberská zbrojnice Petra Voka z Rožmberka z let 1594-1596 v nový panský pivovar, kde sídlí dodnes i současný pivovar Eggenberg (Latrán č. p. 27). V 16. století vznikl ve městě další pivovar, který náležel krumlovskému arciděkanství, jehož várečné právo Rožmberkové šetřili. Za císařské správy panství v roce 1602 došlo k jeho částečnému okleštění a později k úplnému zániku. Za Eggenbergů bylo prelaturě (Horní č. p. 155) vráceno právo vařit pivo k její domácí potřebě a počátkem 18. století je nabyta úplně. Z nich potom pivovar řádu klarisek pravděpodobně v roce 1782 zanikl, zatímco ostatní provozy ještě v 19. století fungovaly. Panský pivovar krumlovského velkostatku změnil v roce 1719 majitele a přešel spolu s ostatním majetkem do rukou Schwarzenbergů. Pivovar prelatury si v letech 1782-1865 pronajalo město a o městský pivovar se vedly velké spory, jež byly nakonec ukončeny ve prospěch výdělkové společnosti právovárečných měšťanů, jichž bylo 201. V 18. století fungovaly ve městě již čtyři pivovary, jejichž produkci znázorňuje níže uvedený přehled:

Pivovar	Množství piva na var (hl)	Průměrná roční výroba v letech 1710-1712
Pivovar klarisek	29,8	58
Pivovar arciděkanství a prelatury	24,8	844
Panský pivovar Eggenbergů	79,4	7 400
Městský pivovar	105,4	6 070

K4-2-004 Dobový hostinec

Místnost věnovaná historii českokrumlovských hospod. V místnosti bude nainstalován alespoň jeden dobový stůl z krčmy (inspirace z renesančního stolu z Velešína), sekretář s vystavenými krčmářskými nádobami, pивní poháry, korbele, pивní láhve (možnost zápůjček z českokrumlovského zámku či muzea). Na stěně budou zavěšeny hostinské reklamní štíty vyrobené podle zdokumentovaných předloh, dále dvě zápůjčky štítů ze zdejšího muzea a prezentace archivní fotodokumentace hostinců starého Českého Krumlova.

K2-2-002 Průchod

Drobný prostor lze využít na prezentaci historické dokumentace nejstarších publikací o pivovarnictví, ikonografie pivovarské výroby (Tadeáš Hájek z Hájku, 1585 O pivě a jeho výrobě, povaze, silách a vlastnostech; Plány ideálního pivovaru, teoretické spisy F. O. Poupě 1791; Hildegarda von Bingen).

K2-2-003 Slad a jeho výroba

Místnost postihne výrobu sladu, klíčové suroviny pro výrobu piva. Vedle ukázek jednotlivých druhů sladu v ošatkách budou v místnosti zachyceny hlavní technologické fáze výroby sladu z ječmene (popř. pšenice) – náduvník pro namáčení ječmene, humno na klíčení ječmene, hvozď – valach. Představení expozice proběhne formou modelů (možná inspirace ve školských zařízeních zaměřených na výuku potravinářských technologií s vlastními minipivovárky, např. Vyšší odborná škola potravinářských technologií, Praha 2, Podskalská ul., VŠCHT Praha fakulta potravinářské technologie, Česká zemědělská universita, Praha Suchbátka).

Prostor bude také využit pro informaci o dalších ingrediencích pro výrobu piva, tj. vodu, chmel, kvasnice, případně další někdy i velice nezvyklé přísady do piva, koření aj. Výzdoba interiéru z chmelových šištic. Texty na jednotlivých panelech se budou týkat těchto témat:

- voda – přívod vod do panského pivovaru z pramenů Kvítkova Dvora rozdíl mezi studniční a říční vodou a jejím použitím atd.,
- chmel – zachycení chmelnic na mapách z 18. století v okolí Českého Krumlova, tradiční oblasti pěstování chmelu, pěstování chmelu na tyčkovkách do počátku 19. století, grafické listy s chmelem (Mattioli), planý, zušlechtěný chmel, léčivé účinky chmelu, výzdoba interiéru z chmelových šištic, charakteristika chmelu ve spisu Physika z 11. století od Hildegardy von Bingen atd.,
- kvasinky – vysvětlení role kvasnic při výrobě piva, tradiční způsoby uchování kvasnic, spodní, horní kvašení.

K2-2-004 Bednářství

Prostor bude sloužit k prezentaci úzce souvisejícího bednářského řemesla. Jako základ může sloužit sbírka Ing. Štefana Smolena z Horní Brány v Českém Krumlově.

K2-2-030 Chodba k varně

Na stěně bude zavěšena archivní fotodokumentace hostinců a pivovarů starého Českého Krumlova.

K2-2-001 Varna

Tato místnost bude věnována vaření piva. Varna nejčastěji obsahovala tato výrobní zařízení: hmoždíř na drcení sladu, stírací kád', pánve na vaření rmutu, scezovací kád', mladinovou pánev (chmelovar), štoky a kád' se zákrasem pro horní kvašení. Do počátku 19. století neměly pánve párníky, od poloviny 18. století poklopy, proto bude instalována pánev na otevřeném ohništi pod dýmníkem. Pro prezentaci spilky spodního kvašení by mohla být instalována kvasná kád' ve sklepě K1.

Doporučení a poznámky k úpravám prostoru

V místnosti K2-2-001 prozatím není zřízen odtah pro páry a zplodiny vznikající při vaření piva. Ačkoliv s vařením piva není prozatím uvažováno, mohla by absence tohoto technického zařízení v budoucnu limitovat využití prostoru. Doporučujeme proto tento bod ještě probrat se zpracovatelem projektové dokumentace.

Doporučujeme rovněž doplnit osvětlení místnosti K2-2-001, v současnosti navržené jedno centrální těleso zřejmě nebude dostatečné. V místnostech K4, které jsou již po částečné rekonstrukci, je stávající osvětlení, bude nezbytné prověřit jeho vhodnost a kapacitu pro účely expozice.

Doporučujeme ještě zvážit využití místnosti K4-2-001a – jednací sál. Jedná se o atraktivní a prostornou místnost, nicméně v současné době není návštěvníkům přístupná. Dosud se uvažuje o jejím využití pro archivaci dokumentace k projektu IOP a jako jednací sál pro jednání realizačního týmu projektu, partnerů projektu a dalších zapojených subjektů. Pakliže by se pro tyto funkce podařilo v areálu najít jiné prostory, mohla by být místnost K4-2-001a využita pro umístění rozlehlejšího modelu areálu klášterů kolem roku 1500 včetně panelů např. s historickou projektovou dokumentací, snímky z pozemkových map, historickými vyobrazeními kláštera apod. Místnost K4-2-004 by pak mohla být doplněna o další předměty spojené s historií výroby piva.

V expozičních místnostech v K2 se na zdech dochovaly šablonové výmalby. Jejich umístění v expozicích je však méně vhodné, doporučujeme tuto okolnost ještě zvážit.

Kalkulace pořizovacích nákladů

K4-1-001 Vstup

Specifikace položek vybavení	Způsob pořízení	Jednotková cena (vč. DPH)	Počet ks	Celkové náklady (vč. DPH)
Panel	Z		1	

Způsob pořízení: T – typový / Z – zakázková výroba / P – zápůjčka

Suma pořizovacích nákladů:

K4-2-002a Nástup do expozice

Specifikace položek vybavení	Způsob pořízení	Jednotková cena (vč. DPH)	Počet ks	Celkové náklady (vč. DPH)
Panel	Z		4	

Způsob pořízení: T – typový / Z – zakázková výroba / P – zápůjčka

Suma pořizovacích nákladů:

K4-2-004 Dobový hostinec

Specifikace položek vybavení	Způsob pořízení	Jednotková cena (vč. DPH)	Počet ks	Celkové náklady (vč. DPH)
Panel	Z		2	
Historické fotografie	Z		15	
Dobový stůl z krčmy	Z		1	
Sekretář	Z		1	
Pivní poháry a korbele	Z		10	
Pivní láhve	Z		10	
Reklamní štíty	Z		5	
Odpadkový koš	T		1	

Způsob pořízení: T – typový / Z – zakázková výroba / P – zápůjčka

Suma pořizovacích nákladů:

K2-2-002 Průchod

Specifikace položek vybavení	Způsob pořízení	Jednotková cena (vč. DPH)	Počet ks	Celkové náklady (vč. DPH)
Panel	Z		5	

Způsob pořízení: T – typový / Z – zakázková výroba / P – zápůjčka

Suma pořizovacích nákladů:

K2-2-003 Slad a jeho výroba

Specifikace položek vybavení	Způsob pořízení	Jednotková cena (vč. DPH)	Počet ks	Celkové náklady (vč. DPH)
Panel	Z		2	
Jednotlivé druhy sladu v ošatkách	Z		5	
Dřevěné stolečky	Z		7	
Ošatky	Z		7	
Sušák na bylinky	Z		3	
Model pivovaru	Z		1	
Odpadkový koš	T		1	

Způsob pořízení: T – typový / Z – zakázková výroba / P – zápůjčka

Suma pořizovacích nákladů:

K2-2-004 Bednářství

Specifikace položek vybavení	Způsob pořízení	Jednotková cena (vč. DPH)	Počet ks	Celkové náklady (vč. DPH)
Panel	Z		2	
Vitrína s originální keramikou a sklem	Z		1	
Pivovarský sud	Z		3	
Bednářské náčiní	T		1	
Pivovarské náčiní	T		1	
Spilka	Z		1	
Odpadkový koš	T		1	

Způsob pořízení: T – typový / Z – zakázková výroba / P – zápůjčka

Suma pořizovacích nákladů:

K2-2-030 Chodba k varně

Specifikace položek vybavení	Způsob pořízení	Jednotková cena (vč. DPH)	Počet ks	Celkové náklady (vč. DPH)
Fotografie	Z		6	

Způsob pořízení: T – typový / Z – zakázková výroba / P – zápůjčka

Suma pořizovacích nákladů:

K2-2-001 Varna

Specifikace položek vybavení	Způsob pořízení	Jednotková cena (vč. DPH)	Počet ks	Celkové náklady (vč. DPH)
Chmelovar (velký)	Z		1	
Hmoždíř	Z		1	
Vystírací kád' s ručním míchadlem	Z		1	
Pytel se sladem	Z		4	
Sada velkých vařech	Z		1	
Štoky – nízké dřevěné vany	Z		2	
Kád'	Z		1	
Proutěný košík	Z		1	
Kád' s pšenicí či ječmenem zalitým vodou	Z		1	
Naběračky	Z		3	
Šoufky	Z		5	
Hřeblo	Z		1	
Děrovaná kád' vystlaná slámou	Z		1	
Párník s varnou	Z		1	
Chmelovar (malý)	Z		1	

Způsob pořízení: T – typový / Z – zakázková výroba / P – zápůjčka

Suma pořizovacích nákladů:

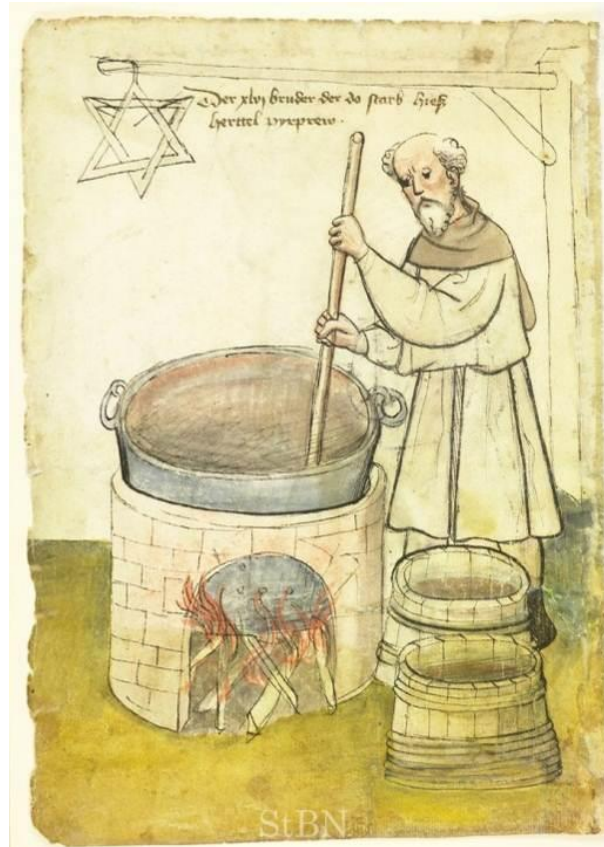
Suma za část pivovarnictví:

Kalkulace provozních nákladů

Kód položky	Položka nákladů	Roční náklad (vč. DPH)
1.5.	Slad v ošatkách v místnosti K2-2-003	
1.5.	Obnova vystavených předmětů	
1.5.	Obnova vystavených předmětů v místnosti K2-2-001	
1.5.	Obnova kádě s pšenicí v místnosti K2-2-001	
2.1.	Oprava a údržba místnosti K2-2-003	
2.1.	Oprava a údržba místnosti K2-2-004	
2.1.	Oprava a údržba místnosti K2-2-001	
4.1.	Pojištění	

Suma provozních nákladů:

Inspirace



Výtvarné skici – K4-2-004 Dobový hostinec

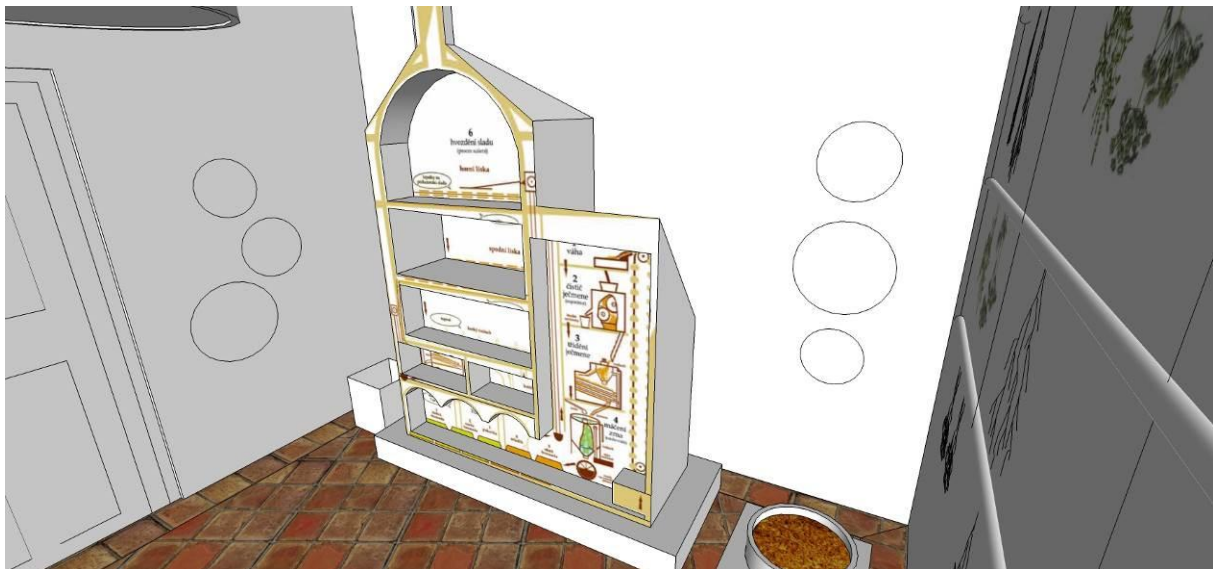


Výtvarné skici – K2-2-002 Průchod



Výtvarné skici – K2-2-003 Slad a jeho výroba





Výtvarné skici – K2-2-004 Bednářství



Výtvarné skici – K2-2-030 Průchod k varně



Výtvarné skici – K2-2-001 Varna





11 BRAŠNÁŘ A ŠVEC

Autoři

Andrea Čeplá , Dalibor Prix, Daniela Rywиковá, Wojciech Dominiak, David Majer

Lokalizace

Klášter klarisek, 1. NP, m. č. K4-1-006, dále m. č. K4-1-003 a K4-1-005 budou sloužit jako technické zázemí pro tyto řemeslné dílny

Téma

Expozice dílny švece a brašnáře

Anotace

Ševcovství bylo oborem, který se během středověku začal teprve rozmáhat. To souviselo především s uměním zpracování kůží (jirchářstvím) a s koželužstvím. Z období středověku známe i v českých zemích již první samostatné ševce, kteří obdrželi dokonce již svá privilegia. Mezi speciální ševcovské potřeby patří ševcovské kopyto, šídlo, verpánek i speciální nitě – dratve. Typické pro středověk v okruhu módně náročnější obuvi byly boty s prodlouženými špicemi.

Muzeální část

Požadavky na vybavení – m. č. 003

- průmyslový šicí stroj obuvnický,
- pracovní stůl,
- 2-3 ks židle,
- policový systém s dvířky.

Požadavky na vybavení – m. č. 005

- policový systém

Požadavky na vybavení – m. č. 006 – pro návštěvníky přístupná místnost

- panel s ikonografickým materiálem a historií ševcovského a brašnářského řemesla,
- pódium pro ševce,
- 5-6 ks replik středověké obuvi,
- repliky nástrojů pro ševce: vybavení ševcovské dílny, ševcovské kopyto, šídlo, nitě,
- závěsná tyč na obuv,
- stůl,
- verpánek,
- židle,
- skříňka,
- vývěsní štít.

Stejně jako sedlář či švec, také brašnář pracoval s kůží, proto se tato řemeslná dílna bude odvíjet v obdobném duchu jako výše zmíněná řemesla.

Požadavky na vybavení:

- výrobky: brašny, opasky, měšce, tašvice, náramky

Atmosféra

Autentické prostředí dílny s vyhověním hygienických požadavků na pracovní místo řemeslníka.

Kalkulace pořizovacích nákladů

K4-1-003 – dílna/zázemí

Specifikace položek vybavení	Způsob pořízení	Jednotková cena (vč. DPH)	Počet ks	Celkové náklady (vč. DPH)
Průmyslový šicí stroj obuvnický	T		1	
Pracovní stůl	Z		1	
Židle	Z		2	
Policový systém	T		1	
Panel	Z		2	
Odpadkový koš	T		1	

Způsob pořízení: T – typový / Z – zakázková výroba / P – zápůjčka

Suma pořizovacích nákladů:

K4-1-005 – sklad

Specifikace položek vybavení	Způsob pořízení	Jednotková cena (vč. DPH)	Počet ks	Celkové náklady (vč. DPH)
Policový systém s dvířky	T		1	

Způsob pořízení: T – typový / Z – zakázková výroba / P – zápůjčka

Suma pořizovacích nákladů:

K4-1-006 – řemeslná dílna – expozice

Specifikace položek vybavení	Způsob pořízení	Jednotková cena (vč. DPH)	Počet ks	Celkové náklady (vč. DPH)
Repliky středověké obuvi	Z		6	
Repliky nástrojů pro ševce: ševcovské kopyto, šídlo, nitě	Z		1	
Verpánek	T		2	
Stůl	T		2	
Závěsná tyč/konstrukce	T		2	
Skříňka (malá)	T		2	
Výrobky: brašny, opasky, měšce, tašvice, náramky	Z		1	
Repliky nástrojů pro brašnáře: vybavení brašnářské dílny – šídlo, nitě, nůž, nůžky, závěsná tyč na výrobky	Z		1	
Podium	Z		1	
Odpadkový koš	T		1	
Vývěsní štít	Z		1	

Způsob pořízení: T – typový / Z – zakázková výroba / P – zápůjčka

Suma pořizovacích nákladů:

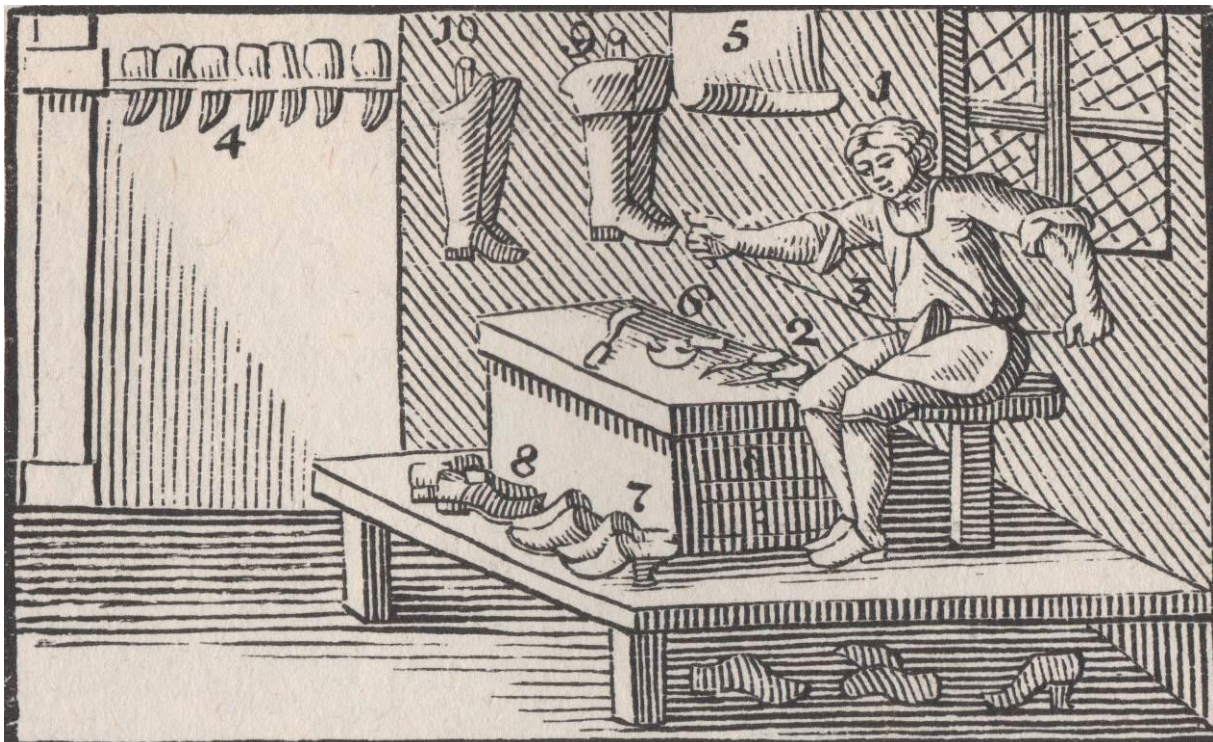
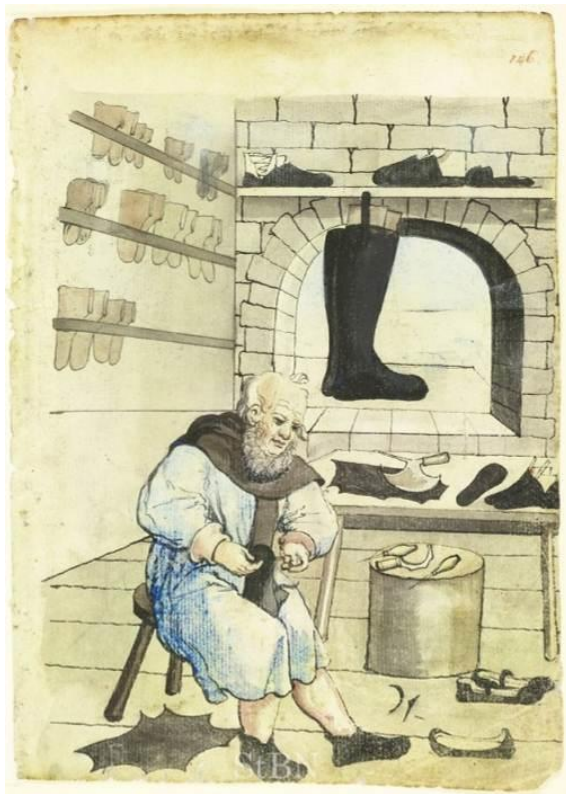
Suma za část brašnář a švec:

Kalkulace provozních nákladů

Kód položky	Položka nákladů	Roční náklad (vč. DPH)
1.3.	Elektrická energie – šicí stroj obuvnický	
1.5.	Materiál – švec	
1.5.	Materiál – brašnář	
1.5.	Obnova nástrojů – švec	
1.5.	Obnova nástrojů – brašnář	
2.1.	Oprava a údržba	
2.3.	Nadměrný úklid	

Suma provozních nákladů:

Inspirace





Řemeslná expozice Hafnerhaus, Windhaag ,Oberosterreich

Výtvarné skici





12 HRNČÍŘSKÁ DÍLNA

Autoři

Andrea Čeplá, Dalibor Prix, Daniela Rywiková, Wojciech Dominiak, David Majer

Lokalizace

Klášter klarisek, 1. NP, K4-1-008

Téma

Expozice dílny hrnčáře

Anotace

Keramické nádoby byly ve středověku nepostradatelnou částí každého hospodářství. Keramiku si mohlo vesnické obyvatelstvo kupovat ve městech, kde bývaly hrnčírské trhy, anebo ji získávaly od hrnčáře, který sídlil přímo v jejich či sousedních vesnicích. Na dnech nádob často hrnčíři zanechávali různé značky, které plnily funkci podpisu na jejich zboží.

Z rozborů nalézané keramiky je zřejmé, že se muselo ve středověku pracovat s teplotou přes 800°C. Podle výše žáru se uvolňují a přeměňují jednotlivé příměsi hlíny. Při 110°C se uvolňuje vlhkost, při 400°C nádoba červená a uvolňuje se chemicky vázaná voda. Keramika však zůstává porézní. Při dalším stupňování žáru se tvoří z křemičitého písku hmota na způsob polevy. Tím se uzavrou póry a nádoba je nepropustná. Vypalují-li se nádoby v uzavřené peci (redukovaný oheň), zbarví se modrošedě. Vniká-li do pece vzduch (oxidovaný oheň), zbarví se žlutě až červeně. Předčasným přerušením vypalování zůstane uvnitř střepů jinak zbarvené jádro, které je patrné u většiny středověké keramiky. Tmavočernému zbarvení mohla přispívat také jakost dříví, kterým se vytápěla pec (suché, vlhké, pryskyřnaté, uvolňování kouře sazí, pryskyřice). Lesk na modrošedých nádobách vznikl prý pravděpodobně uhlazením pryskyřice. Mladší středověké zboží bylo poléváno barevnými polevami.

Hrnce ze 13. století vykazují četné znaky, podle nichž je můžeme posuzovat. Většinou jsou bezúche s vykloněným okrajem jednoduše zaobleným nebo hraněným a často opatřeným vnitřním žlábkem. Hrnce vejčité mají zdůrazněnou plynulou esovitou křivku svého těla, kdežto hrnce soudkovité mají rovnější stěny a výrazně odsazené hrdlo jakousi hranou na rozhraní výduti. Ve výzdobě obou tvarů hrnců přezívají ve 13. století rovněž prvky hradištní jako vlnovka, vrypy, spirálově tažené linky, tvarování okraje do čtyřlístu aj. Vedle ojedinělých misek, láhví, konvíček a kahanů objevují se ve 13. stoletím také hrnky s ouškem, džbán a pohár.

Nejpočetnější v nálezech 14. a 15. století je keramika kuchyňská, v níž rozdělujeme podle účelu nádob, kterému sloužily, různé mísy, hrnce, poháry, džbány, konvice, talíře, pánve, trojnožky, poklice a zátky.

Keramika kamnářská byla vyráběna nejčastěji ve stejné dílně jako kuchyňské nádobí a tvoří také podstatnou část středověkých nálezů. Patří sem kachle, kouřovody, klenební válce a hrnce.

Muzeální část

Požadavky na vybavení:

- 1x panel s textem o vývoji středověké keramiky včetně obrázků,
- hrnčířský kruh,
- židle,
- stůl,
- hlína,
- keramická pec,
- police na odkládání hotových výrobků,
- skříňka,
- výlevka, umyvadlo,
- nástroje – dřevěné tyčinky, hřebeny, kosti, radýlka,
- výrobky – kachle, hrnce, poklice, džbány, misky, trojnožky, poháry, misky, láhve, konvičky, hrnky, talíře, poháry atp.,
- vývěsní štít.

Atmosféra

Autentické prostředí dílny s vyhováním hygienických požadavků na pracovní místo řemeslníka.

Doporučení a poznámky k úpravám prostoru

V projektové dokumentaci je pec umístěna naproti dveřím. Doporučujeme zvážit jinou lokaci velké pece, která je v současné době umístěna v centrální části malé místnosti. Doporučujeme zvážit, zda tuto pec neumístit vůbec do jiné místnosti – její provoz může vytvářet značné tepelné zisky, což bude v této malé místnosti znamenat zhoršení hygienických podmínek.

Na základě dohody s objednatelem doporučujeme pec obezdít, čímž by mohlo dojít k alespoň částečnému snížení teploty v místnosti. Před provedením však bude nezbytné zachovat přístup k některým částem pece pro zajištění možnosti oprav.

Rovněž tak doporučujeme zvážit barevnost pece a rámu hrnčířského kruhu, které jsou dle výpisu prvků v projektové dokumentaci tyrkysové, což by mohlo v prostoru působit rušivě.

Umístění pece bude dořešeno v projektu interiéru.

Kalkulace pořizovacích nákladů

Specifikace položek vybavení	Způsob pořízení	Jednotková cena (vč. DPH)	Počet ks	Celkové náklady (vč. DPH)
Panel	Z		1	
Hrnčířský kruh	Z		1	
Stůl	T		1	
Židle	T		1	
Hlína	T		10	
Keramická pec	T		1	
Police na odkládání hotových výrobků	T		3	
Skříňka	T		3	
Výlevka, umyvadlo	T		1	
Nástroje – dřevěné tyčinky, hřebeny, kosti, radýlka	Z		1	
Výrobky – kachle, hrnce, poklice, džbány, misky, trojnožky, poháry, misky, láhve, konvičky, hrnky, talíře, poháry atp.	Z		1	
Odpadkový koš	T		1	
Vývěsní štít	Z		1	
Glazura	T		10	

Způsob pořízení: T – typový / Z – zakázková výroba / P – zápůjčka

Suma pořizovacích nákladů:

Kalkulace provozních nákladů

Kód položky	Položka nákladů	Roční náklad (vč. DPH)
1.1.	Spotřeba vody	
1.3.	Elektrická energie – pec + hrnčířský kruh	
1.5.	Obnova nástrojů	
1.5.	Materiál – hlína atd.	
2.1.	Oprava a údržba	
2.3.	Nadměrný úklid	

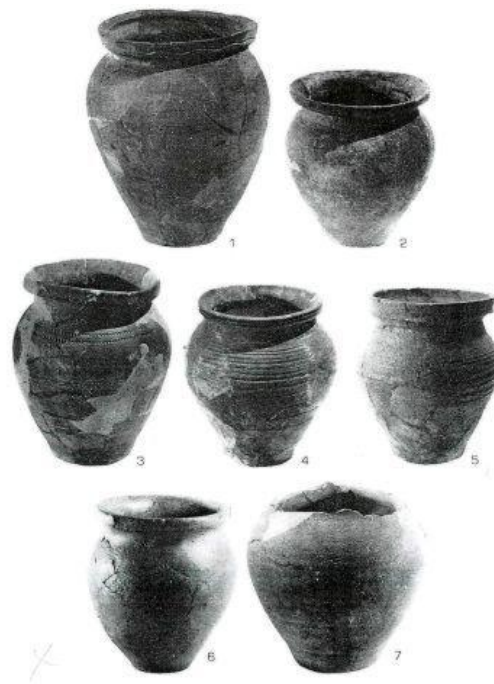
Suma provozních nákladů:

Interaktivní část

Pracovní listy

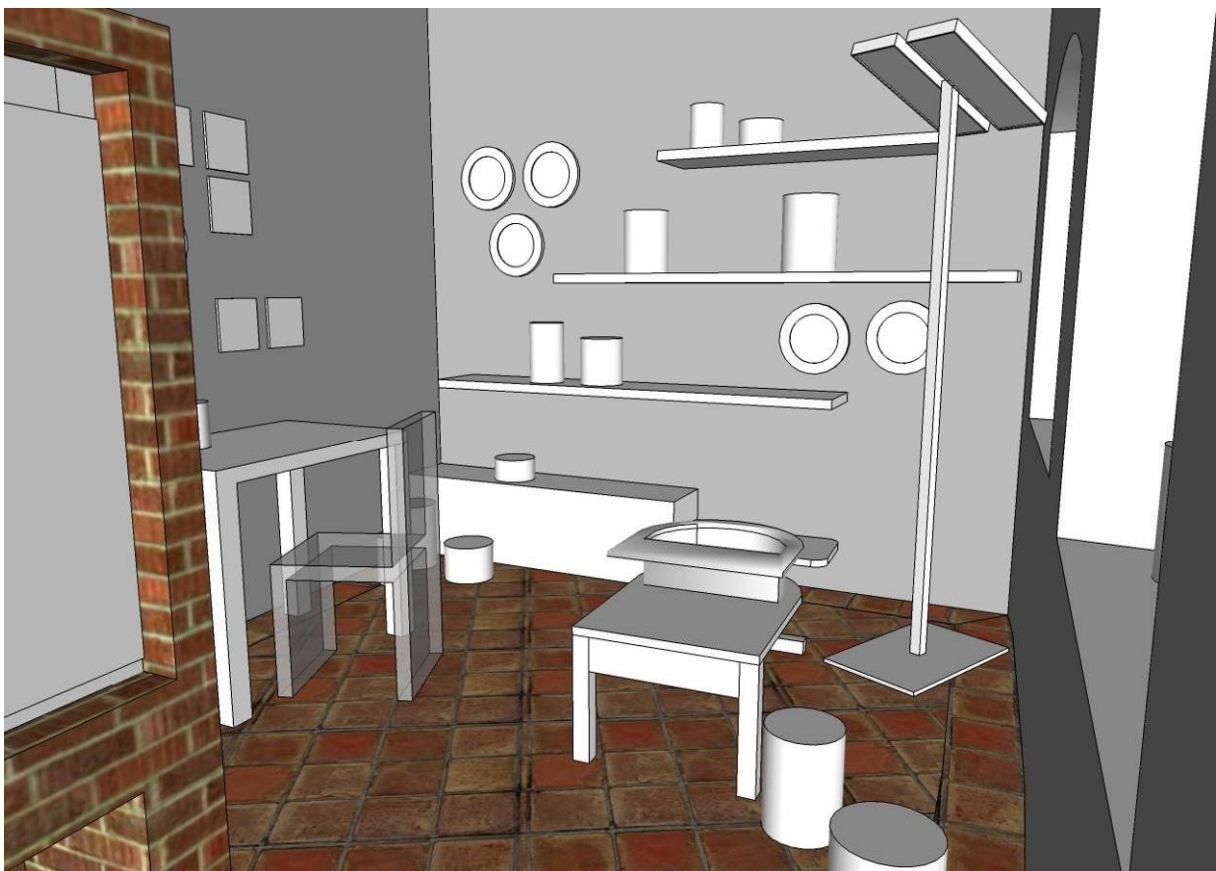
- Přiřaď k jednotlivým řemeslům tyto pojmy: babka, dršlák, trojnožka, utínka, aquamanile, širočina, spilka, dratve atd.
- K obrázku (nástroje a nářadí viz výše) přiřaď správný název.

Inspirace



Výtvarné skici





13 SKLÁŘ

Autoři

Andrea Čeplá, Dalibor Prix, Daniela Rywiková, David Majer

Lokalizace

Klášter klarisek, 1. NP, K4-1-009

Téma

Dílna sklářská

Anotace

Sklenářské dílny se vyskytovaly mimo městské hradby v místech vázaných na výskyt surovin (křemičité písky) – Šumava. Sklářská i sklenářská výroba staršího období souvisela s činností klášterů. Sklenářské řemeslo se poté rozšířilo se zobecněním skleněných výplní v šlechtických a měšťanských interiérech.

Muzeální vybavení

Požadavky na vybavení:

- 1 vitrína – fragmenty historických sklářských výrobků (okenní výplně v olovené síti, fragmenty vitráží),
- 1 vitrína – historické sklo – bradavkovité číše, láhve, baňky, píšťalovité štíhlé číše s nalepovanými perličkami, kutrolfy, korále, růžence, prstýnky,
- nástroje – formy, kleště, nůžky, nálepníky, sekáčky, vařečky a svalíky, foukací píšťala, mramorová deska a police na odkládání hotových výrobků,
- 3 ks pec – chladicí, roztáčecí a vanová pícka s odtahem spalin,
- 3 ks polic na odkládání hotových výrobků ze skla,
- umyvadlo, výlevka,
- stůl,
- skříňka,
- stolička,
- vývěsní štít.

Tematická struktura 3D expozice

Sklář – samotná dílna – musí být s přístupem pro zásobování (písek, topivo) a vodu: sklářská dvoukomorová pec (tavicí a chladicí pec) – plynová, obě tělesa budou vyhřívána z jednoho topeniště, jehož nístěj (brána) se často nachází při podlaze. Touto nístějí se vkládalo palivo i surovina k přípravě sklářského kamene (směs popele, křemičitého písku a vápence). Pak se frita v keramických pánvích vkládala horními otvory v tavicí peci na vnitřní rampu či přímo do ohniště k tavení. Z pánví nabírali skláři sklovinu, z níž foukali píšťalou duté sklo nebo ji tvarovali na mramorové desce. Zformované nádoby se chladily v chladicí peci. Sklo bylo rovněž možné barvit kyslíčnickem kobaltu do modra, manganem do růžova, organickými látkami obsahujícími uhlík do žluta, příměsí mědi do červena. Pro okenní tabulky se vyrábělo ploché sklo rozvíjením do válců, skleněné terče do oken se pak vyráběly korunovým sklem ze skleněných koulí.

Nástroje – formy, kleště, nůžky, nálepníky, sekáčky, vařečky a svalíky, foukací píšťala, mramorová deska a police na odkládání hotových výrobků.

Řemeslník bude vyrábět repliky historického skla, vitráží, okenních výplní, růženců či korále.

Atmosféra

Autentické prostředí dílny s vyhováním hygienických požadavků na pracovní místo řemeslníka.

Doporučení a poznámky k úpravám prostoru

V místnosti jsou navrženy celkem tři sklářské pece – jejich provoz bude způsobovat vysokou teplotu v místnosti při velice omezených možnostech jejího odvětrání. To může vést ke zhoršení hygienických podmínek pro práci řemeslníka i pro návštěvníky a dále rovněž ke zvýšeným provozním nákladům. Doporučujeme proto jednak zvážit nutnost umístění všech tří pecí do prostoru. Poté také případně umístění některých či všech pecí do jiného prostoru. Tento bod bude dořešen při zpracování projektu interiéru.

Na základě dohody s objednatelem doporučujeme všechny umístěné pece obezdít, čímž by mohlo dojít k alespoň částečnému snížení teploty v místnosti.

V této prostorově poměrně malé místnosti jsou akcentována doporučení ohledně hygieny a bezpečnosti prostředí pro řemeslníka i pro návštěvníky. Při zpracování podrobnějšího návrhu interiéru doporučujeme tyto otázky důkladně zvážit.

Navržený dřevěný strop je pouze falešný, nosnou konstrukci tvoří ocelové profily s keramickými vložkami. Při provozu dílny by tak nemělo vznikat zvýšené požární riziko.

Kalkulace pořizovacích nákladů

Specifikace položek vybavení	Způsob pořízení	Jednotková cena (vč. DPH)	Počet ks	Celkové náklady (vč. DPH)
Vitrína – fragmenty historických sklářských výrobků	Z		2	
Vitrína – historické sklo	Z		1	
Sklářský kahan - hořák	T		3	
Chladicí, roztápěcí pec, vanová pírka s odtahem spalin	T		1	
Nástroje pro skláře: sklářské formy, kleště, nůžky, nálepničky, sekáčky, vařečky a svalíky, foukací píšťala, mramorová deska	Z		1	
Police na odkládání hotových výrobků ze skla	T		3	
Stůl	T		1	
Skříňka	T		1	
Židle	T		1	
Odpadkový koš	T		1	
Vývěsní štít	Z		1	
Uzamykatelná skříňka	T		2	

Způsob pořízení: T – typový / Z – zakázková výroba / P – zápůjčka

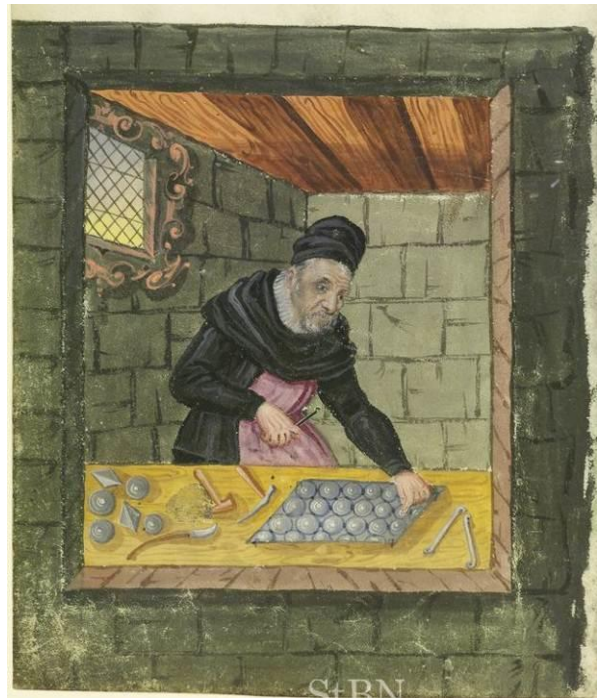
Suma pořizovacích nákladů:

Kalkulace provozních nákladů

Kód položky	Položka nákladů	Roční náklad (vč. DPH)
1.1.	Spotřeba vody	
1.3.	Elektrická energie – pece	
1.5.	Materiál	
1.5.	Obnova nástrojů	
2.1.	Oprava a údržba	
4.1.	Pojištění exponátů	

Suma provozních nákladů:

Inspirace



Výtvarné skici



